



# StarOffice™ 5.2

---

## Инструкция по инсталляции

Sun Microsystems, Inc.  
901 San Antonio Road  
Palo Alto, CA 94303  
U.S.A. 650-960-1300

Июнь 2000, Revision A

## Авторские права и торговые марки

Copyright 2000 Sun Microsystems, Inc., 901 San Antonio Road, California 94303, U.S.A. Все права защищены.

Этот продукт лицензируется, а не продается. Право на его использование, копирование, передачу третьему лицу и декомпиляцию ограничивается. Размножить сам продукт или его составные части в какой-либо форме и какими-либо средствами без письменного на то разрешения со стороны компании Sun или уполномоченного от Sun на выдачу лицензии (если таковой имеется), запрещается.

Программное обеспечение, предоставленное другими компаниями, в том числе все шрифты, защищены законами и международными соглашениями об авторских правах и лицензируются поставщиками Sun. Copyright 1992 International Electronic Thesaurus и Copyright 1991 International CorrectSpell Lernout & Hauspie Speech Products N.V. Все права защищены. Copyright 1996 Word for Word. Inso Corporation. Все права защищены . Copyright 2000 Adabas D by Software AG.

Авторские права на компоненты, позволяющие кодировку и декодировку ASN.1, принадлежат Copyright © 1997 Eric Young. Все права защищены.

Авторские права на отдельные компоненты этого продукта принадлежат Copyright © 1998, 1999 James Clark. Авторские права на отдельные компоненты этого продукта принадлежат Copyright © 1996, 1998 Netscape Communications Corporation. Авторскими правами на отдельные компоненты этого продукта владеет Copyright © 1996, 1997 Kenneth Albanowski. Оригинальные или измененные версии Вы можете найти по адресу <http://www.sun.com/staroffice/source/index.html>.

Sun, Sun Microsystems, эмблема Sun, StarOffice, эмблема StarOffice, Java и эмблема Java чашка кофе являются торговыми марками и зарегистрированными торговыми марками Sun Microsystems, Inc. как в США, так и в других странах. International CorrectSpell является торговой маркой Lernout & Hauspie Speech Products N.V. Otergo является торговой маркой R:BASE Technologies, Inc. PostScript является зарегистрированной торговой маркой Adobe Systems Inc. X-Printer является зарегистрированной торговой маркой Bristol Technology Inc. SPARC является зарегистрированной торговой маркой SPARC International Inc. UNIX является зарегистрированной торговой маркой, лицензируемой как в США, так и в других странах исключительно компанией X/Open Company Ltd. Motif является зарегистрированной торговой маркой Open Software Foundation Inc. X Window System является торговой маркой X Consortium Inc.

На экспорт продукта требуется разрешение правительства США.

Приобретение федеральными учреждениями США: Коммерческое использование ПО правительством США подлежит "Standard License Terms and Conditions".

ДОКУМЕНТАЦИЯ ПОСТАВЛЯЕТСЯ "КАК ЕСТЬ". НЕ СУЩЕСТВУЕТ НИКАКИХ ЯВНО ВЫРАЖЕННЫХ ИЛИ ПОДРАЗУМЕВАЕМЫХ ОБЯЗАТЕЛЬСТВ, ПОДТВЕРЖДЕНИЙ ИЛИ ГАРАНТИЙ, В ТОМ ЧИСЛЕ И СВЯЗАННЫХ С ТОВАРНОСТЬЮ ПО, ПРИГОДНОСТЬЮ В ОПРЕДЕЛЕННЫХ ЦЕЛЯХ И СОБЛЮДЕНИЕМ ПРАВ ТРЕТЬЕГО, НАСКОЛЬКО ТАКАЯ ОГРАНИЧЕННОСТЬ ОТВЕТСТВЕННОСТИ ДОПУСКАЕТСЯ ЗАКОНОМ.

# Оглавление

---

- 1. Регистрация StarOffice 5**
  - Как происходит регистрация 5
- 2. Инсталляция StarOffice 7**
- 3. Общие указания по инсталляции 9**
- 4. Содержимое инсталляционного компакт-диска 11**
- 5. Инсталляция на одном ПК 13**
  - Условия инсталляции 13
  - Запуск инсталляционной программы для версии для одного компьютера 13
  - Диалоги внутри инсталляционной программы 15
  - Выбор каталога для инсталляции 20
  - Выбор компонентов при выборочной инсталляции 21
  - Инсталляционная программа Adabas 24
  - Запуск StarOffice 25
- 6. Сетевая инсталляция 27**
  - Условия инсталляции на сетевом сервере 27
  - Запуск инсталляционной программы на сетевом сервере 28

Диалоги инсталляционной программы	29
Выбор инсталляционного каталога	32
<b>7. Индивидуальная инсталляция</b>	<b>37</b>
Условия инсталляции для пользователей	37
Запуск инсталляционной программы пользователем	37
Диалоги инсталляционной программы	39
Выбор инсталляционного каталога	43
Запуск StarOffice	46
<b>8. Приложение к инструкции по инсталляции</b>	<b>47</b>
Инсталляция среды исполнения Java (Java Runtime Environment, далее JRE) в Windows	47
Конфигурация принтера, факса и шрифтов в Unix	51
Конфигурация принтера в Unix	52
Передача факсов в StarOffice для Unix	57
Конфигурация шрифтов в Unix	58
Инсталляция новых шрифтов Type1 в системе Unix	59
Добавление шрифтов Type1 при помощи программы по управлению печатью spadmin в Unix	60
Проблемы, возникающие при представлении шрифтов в Unix	63
Изменение инсталляции StarOffice	69
Изменение инсталляции	69
Восстановление инсталляции	70
Деинсталляция	70
Возможные параметры для инсталляционной программы	71

## Регистрация StarOffice

---

Здесь мы расскажем Вам о правилах регистрации StarOffice.

Как зарегистрированный пользователь Вы будете получать консультации по всем техническим вопросам, связанным с программой, которые могут у Вас возникнуть. Кроме того, Вы обладаете преимуществом перед незарегистрированными пользователями получения информации об изменениях и новшествах в StarOffice. Доступ к нашей информационной базе данных разрешен только зарегистрированным пользователям.

### Как происходит регистрация

Регистрация Вас как пользователя StarOffice происходит только в режиме online. Для регистрации существует два способа:

- Первый способ: выберите функцию **Справка - Регистрация**. Вы попадете прямо на Web-страницу с помещенным на ней формуляром, заполнением которого производится регистрация.
- Второй способ: после запуска StarOffice появится диалог, который спросит Вас, когда Вы хотите зарегистрироваться как пользователь StarOffice. Если Вы выберете в этом диалоге параметр **Сейчас**, появится формуляр, заполнение которого ведет к регистрации.

После регистрации Вы получите от нас имя пользователя и пароль, при помощи которого Вы сможете в любой момент изменить свои регистрационные данные. Само собой разумеется, что компания Sun Microsystems использует Ваши данные только для внутренних целей и передача их третьему лицу исключена.



## Инсталляция StarOffice

Инсталляция StarOffice не представляет собой особых сложностей. Здесь Вы узнаете, как осуществляется инсталляция, и на что необходимо обратить особое внимание. В конце этой части Вы найдете примечания, касающиеся вопроса Изменения инсталляции StarOffice.

Далее будет представлено описание выполнения обычной инсталляции StarOffice, т.е. на одном компьютере, и сетевой инсталляции.

Название инсталляции	Назначение
<b>Инсталляция на одном ПК</b>	StarOffice инсталлируется на одном компьютере и используется одним пользователем.
<b>Сетевая инсталляция</b>	Полная инсталляция всех компонентов осуществляется с сетевого сервера, она предназначена для всех пользователей, имеющих доступ к сети, как основа для индивидуальной инсталляции. Этот тип инсталляции можно еще назвать серверной инсталляцией.
<b>Индивидуальная инсталляция</b>	Инсталляция, предусмотренная для одного пользователя в сети. Многие компоненты загружаются с сервера во время режима работы. Индивидуальные конфигурации и файлы сохраняются в области пользователя.

Инсталляция на одном ПК пригодна для всех пользователей, инсталлируемых и используемых StarOffice на одном компьютере.



При инсталляции на одном ПК зарегистрируйтесь в системе **Unix** как обычный пользователь и инсталлируйте StarOffice в подпапке к "домашнему" каталогу или в любом локальном каталоге, к которому Вы обладаете неограниченными правами доступа.

Если кроме Вас на одном и том же компьютере, не подсоединенном к сети, работают еще несколько пользователей и каждому из них необходимо найти свое собственное

окружение в StarOffice, то выполните сетевую инсталляцию в любом каталоге компьютера. Затем при помощи программы Setup каждый пользователь инсталлирует для себя на этом же компьютере индивидуальную инсталляцию. Если Вы пользуетесь системой Windows 9X, то необходимым условием является наличие многопользовательской конфигурации.

В **сетевой инсталляции** StarOffice инсталлируется сначала системным администратором на сетевом диске (серверная инсталляция), после чего каждый пользователь может инсталлировать в свой "домашний" каталог необходимые ему файлы (индивидуальная инсталляция). (Системный администратор может также войти в систему как обычный пользователь и осуществить **индивидуальную инсталляцию**. Но ни в коем случае нельзя запускать StarOffice непосредственно из серверной инсталляции.)



---

Кроме этого, будет описано, как вызвать программу **spadmin (StarOffice Printer Administration)** для **Unix** с целью конфигурации принтера, факса и шрифтов для StarOffice.

---



---

Для инсталляции StarOffice 5.2 в **Linux** необходимы следующие технические ресурсы:

- ПК Intel 'x86 согласно промышленного стандарта
  - Минимум 32 Мбайта памяти и достаточно места на жестком диске (в зависимости от типа инсталляции до 250 Мбайт, обычно 200 Мбайт)
  - Наличие дисководов для компакт-дисков
- Ваша инсталляция Linux должна обладать следующими характеристиками:
- Linux Kernel 2.0.x или выше
  - Инсталлированный X Window с Window Manager
  - Наличие XServer с как минимум 256 оттенками серого или цветами
  - Инсталлированная версия Glibc 2.1.0

О применении Glibc прочитайте внимательно указания, которые находятся в файле readme.txt в папке Linux/misc/glibc2.

---

## Общие указания по инсталляции

---

Дополнительные указания по инсталляции находятся в файле readme.txt на инсталляционном компакт-диске. Этот файл имеется в основной папке компакт-диска, а также в каждой папке определенной платформы. Дополнительно файл readme.txt с ориентированными на платформу указаниями содержатся в подпапке Office52. Здесь Вы можете найти более актуальную информацию, которая по каким-либо причинам не попала в печатный вариант руководства пользователя. Мы рекомендуем Вам прочитать эту информацию.

Вставьте компакт-диск со StarOffice 5.2 в дисковод.



---

В **Solaris** инсталляционные файлы StarOffice появятся через несколько секунд в пути /cdrom/solaris/StarOffice. Если в Solaris Вы отключили автоматическое управление средством, то при помощи "volcheck cdrom" сделайте компакт-диск доступным.

---



---

Нажатием на кнопку **Отмена** Вы можете прервать процесс инсталляции, но учтите, что преждевременная отмена инсталляции приведет к тому, что программа StarOffice функционировать не будет.

---



---

Указание для **Windows NT / 2000** и для версий **Win9x**, сконфигурированных для многопользовательского режима. В этой версии файл sversion.ini находится не в папке Windows, а в папке Userdata каждого пользователя (например, в C:\winnt\profiles\username\Application Data).

---

StarOffice инсталлирует некоторые шрифты, как например, StarBats и StarMath. Эти шрифты необходимы для показа знаков списка и формул. Возможно, что в **Windows** эти шрифты не сразу будут распознаны. В этом случае откройте меню **Пуск - Настройка - Шрифты** и щелкните по два раза на каждом из этих шрифтов. Теперь эти шрифты могут использоваться.



## Содержимое инсталляционного КОМПАКТ-ДИСКА

---

На компакт-диске, который поддерживает только одну платформу, Вы найдете актуальную инсталляционную версию StarOffice в каталоге /Office52. Далее приведены названия каталогов, использующихся на других платформах, представленных на "многоплатформенном" компакт-диске.

- Версия для **Windows**: \windows\Office52
- Версия для **Linux**: linux/Office52
- Версия для **Solaris Sparc** Version: solaris/Office52
- Версия для **Solaris X86**: solarisi/Office52



Указание для пользователей **Linux**. Для получения возможности выполнения инсталляционного скрипта Вы должны присоединить дисковод для компакт-дисков, используя права "Execute".

---



Если Вы в **Unix** присоединили компакт-диск к /cdrom, то инсталляционный каталог версии StarOffice 5.2 для **Solaris** называется /cdrom/solaris/Office52

---



В **Windows 95/98** найти версию StarOffice 5.2 можно, например, следующим образом: X:\windows\Office52 (на многоплатформенном компакт-диске) или X:\Office52 ( X обозначает букву дисковода для компакт-дисков)

---



## Инсталляция на одном ПК

---

Инсталляция на одном компьютере предназначена для работы со StarOffice на одном компьютере для одного пользователя или для нескольких пользователей, работающих по очереди, и при условии, что они не будут сохранять индивидуальных настроек.

При инсталляции StarOffice как версии для одного компьютера войдите в систему как обычный пользователь и инсталлируйте StarOffice внутри Вашего домашнего, или как его еще принято называть, личного каталога (Solaris, Linux и т.д.) или в любом другом локальном каталоге, к которому Вы обладаете неограниченными правами доступа.

### Условия инсталляции

В зависимости от выбранных Вами инсталлируемых параметров необходимо от 110 до 140 Мбайт свободного места в каталоге, в котором Вы собираетесь инсталлировать StarOffice. Во время процесса инсталляции для временных файлов необходимо дополнительно около 20 Мбайт свободного места. После успешно завершенной инсталляции эти временные файлы будут автоматически удалены. Кроме того, в Unix Вам необходимо около 80 Мбайт свободного места на диске Swap.

### Запуск инсталляционной программы для версии для одного компьютера

Если Вы работаете в сети, то войдите в систему под Вашим пользовательским именем (не как системный администратор).



---

В **Unix**, если Вы не находитесь в интерфейсе X Window, то переключитесь на него. В **Unix** перейдите в инсталляционный каталог на компакт-диске посредством командной строки в терминальном окне или при помощи диспетчера файлов (File Manager). Для этого Вы можете использовать, например, следующую команду:

```
cd /cdrom/solaris/Office52 (в Solaris)
cd /cdrom/linux/Office52 (в Linux)
```

Вызовите инсталляционный скрипт при помощи команды

```
./setup
```

---



---

В случае, если у Вас уже инсталлирована прежняя версия StarOffice, то проверьте сначала систему на наличие следующего файла:

- `.sversionrc` в **Unix** в личном каталоге или
- `sversion.ini` в каталоге **Windows**

Этот файл указывает на путь и номер инсталлированной версии StarOffice. Если инсталлированная версия имеет такой же номер как и инсталлируемая, то выполнить инсталляцию новой версии StarOffice можно будет только после деинсталляции прежней версии.

---

Вызовите программу из инсталляционного каталога компакт-диска при помощи команды `./setup` (в Unix) или посредством запуска `Setup.exe` (в Windows).

---



В **Windows** для вызова инсталляционной программы можно воспользоваться, например, Проводником. Если Вы хотите запустить инсталляционную программу с использованием параметра, то откройте меню пуска на панели пуска в Windows, выберите в нем команду **Выполнить...** и введите следующую строку (при помощи кнопки **Обзор...** найти файл и задать правильный путь гораздо проще):

```
X:\windows\Office52\setup.exe
```

(при этом X является буквой, обозначающей устройство для компакт-дисков.)

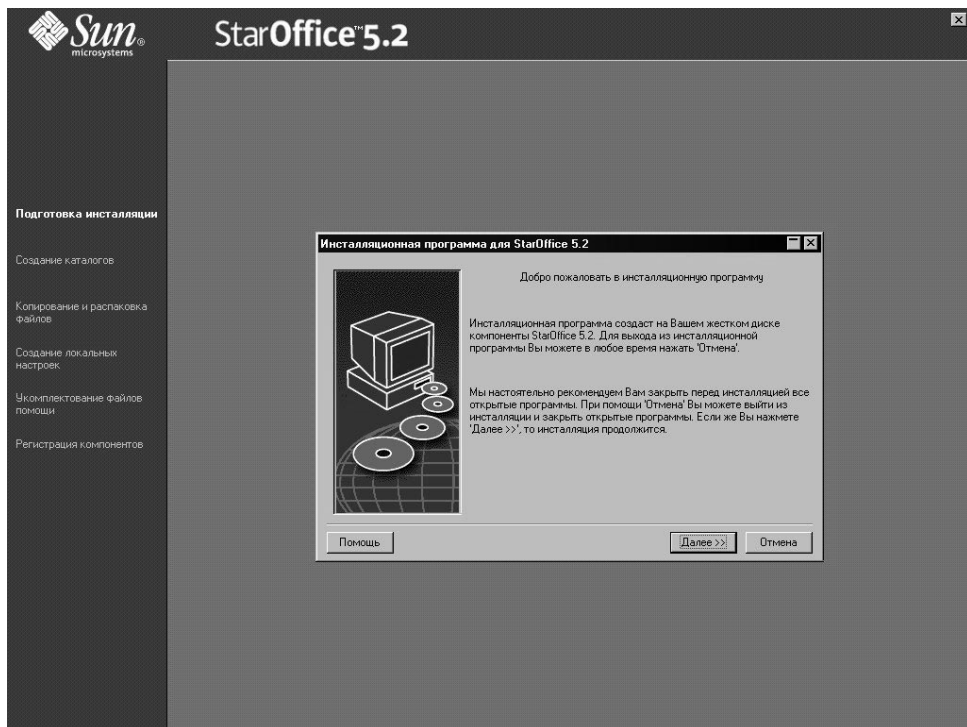
Задавать параметр для инсталляционной программы в инсталляции для одного компьютера нет необходимости. Это нужно только для сетевой инсталляции.

---

Инсталляционная программа запустится и инициализируется.

# Диалоги внутри инсталляционной программы

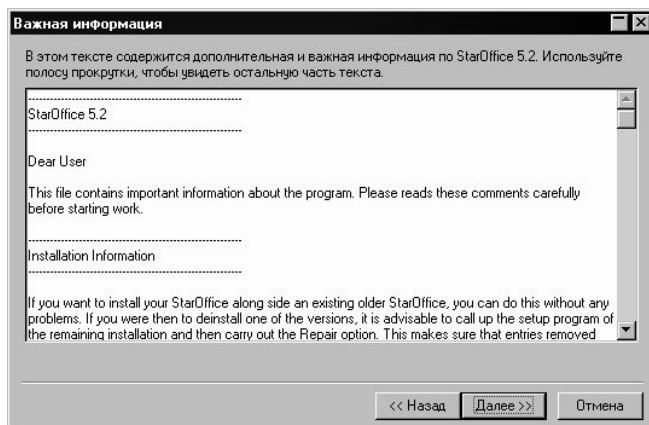
Сначала на Вашем экране появится приветствие.



Во многих диалогах инсталляционной программы Вы найдете кнопку **Справка**. Нажав на эту кнопку, Вы получите справку по текущему диалогу. Прочитав справку, Вы можете при помощи кнопки **Назад** вернуться к инсталляционной программе. Не закрывайте справку при помощи кнопки отмены, т.к. это приведет к закрытию инсталляционной программы.

- В диалоге приветствия щелкните на кнопку **Далее**.

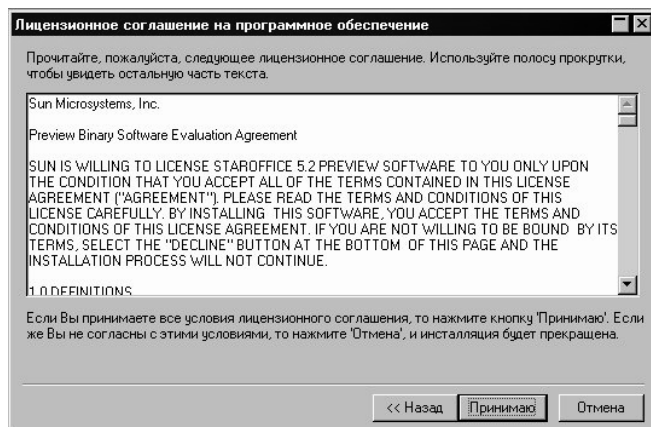
На экране появится окно с содержимым файла `Readme.txt`. Содержимое этого файла можно прочитать и после инсталляции, открыв его в каталоге `StarOffice`.



- При желании прочитайте сейчас файл Readme, а затем нажмите на кнопку **Далее**.

Вы увидите окно с условиями лицензионного соглашения.

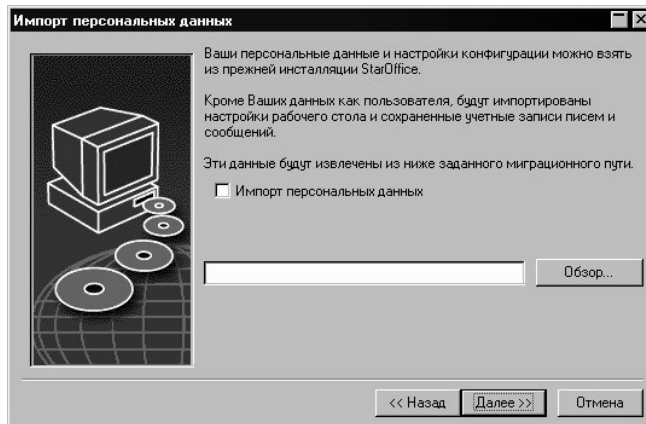
- Прочитайте внимательно это лицензионное соглашение. Если Вы согласны со всеми его пунктами, то щелкните на кнопку **Принимаю**, и инсталляция программы продолжится. Если Вы не согласны с пунктами лицензионного соглашения, то нажмите на кнопку **Не принимаю**. В этом случае инсталляция StarOffice будет прекращена.



- Если Вы хотите, чтобы инсталляция продолжилась, то прочитав условия лицензионного соглашения, примете их, нажав на кнопку **Принимаю**.

Если инсталляционная программа StarOffice 5.2 обнаружит на Вашем компьютере инсталлированные версии StarOffice 5.1 или 5.0, то она предложит Вам в так называемом

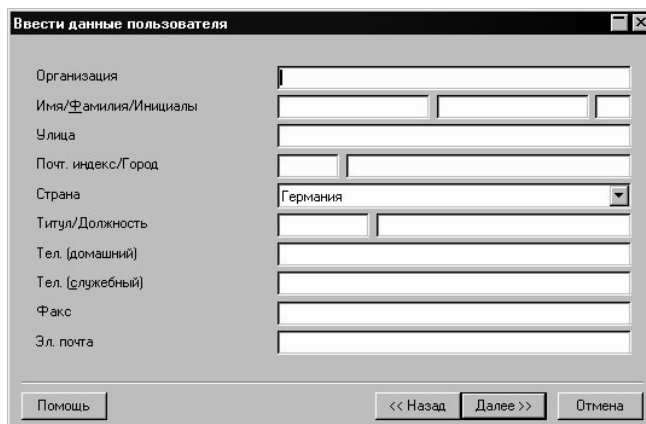
**Миграционным диалоге** перенести некоторые Ваши личные данные из версий 5.1 или 5.0 в версию 5.2.



После подтверждения копирования данных Ваши пользовательские данные будут непосредственно приняты, так что диалог **Ввод пользовательских данных** уже не появится. Во время первого после инсталляции запуска ассистент Интернета также автоматически не появится, если Ваши электронные письма и сообщения приняты путем миграции.

Точный объем принятых данных Вы можете узнать из так называемого миграционного документа, доступного особым образом.

Вы увидите диалог **Ввод данных пользователя**.



- В этом диалоге введите, пожалуйста, Ваши персональные данные.



- Данные, которые Вы сюда введете, будут использованы для полей в StarOffice, которые, в свою очередь, будут вставлены в шаблоны писем и факсов.

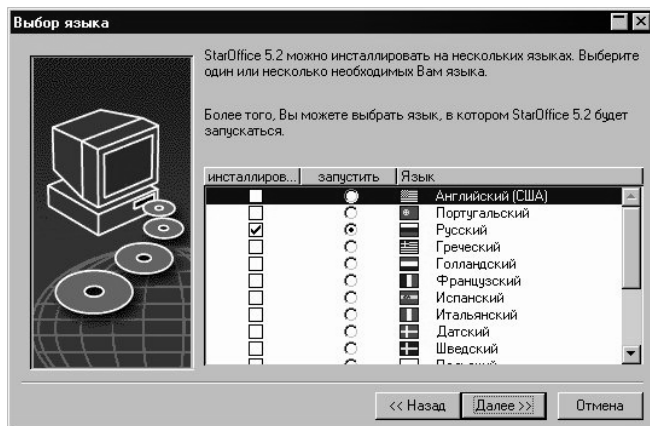
---

Особенно важно ввести адрес электронной почты, т.к. без него функции электронной почты и новостей StarOffice будут не доступны.

---

- Этот диалог можно будет всегда вызывать при помощи команды меню **Сервис - Параметры... - Общие**, вкладка **Данные пользователя**.
- Для продолжения процесса инсталляции щелкните на кнопку **Далее**.

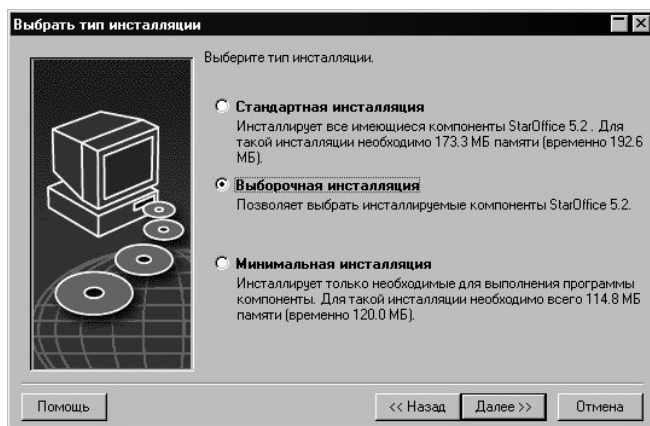
Если Вы устанавливаете версию StarOffice, разработанную для использования на нескольких языках, то у Вас появится диалог **Выбор языка**. В этом диалоге Вы можете выбрать один или несколько языков для команд меню, диалогов, а также для шаблонов и документов примеров в StarOffice.



Язык интерфейса StarOffice можно выбрать и позже в меню **Сервис - Параметры... - Общие - Прочее** в списке **Язык**. Выбор другого языка не повлияет на языки инсталлированных словарей, предназначенных для проверки правописания и расстановки переносов. Эти языки Вы можете установить в выборочной инсталляции.

В следующем диалоге инсталляционной программы StarOffice Вы можете выбрать тип инсталляции.

Показанная здесь необходимость места в памяти анализируется на основе размера кластера на том целевом диске, на котором имеется достаточно свободного места.



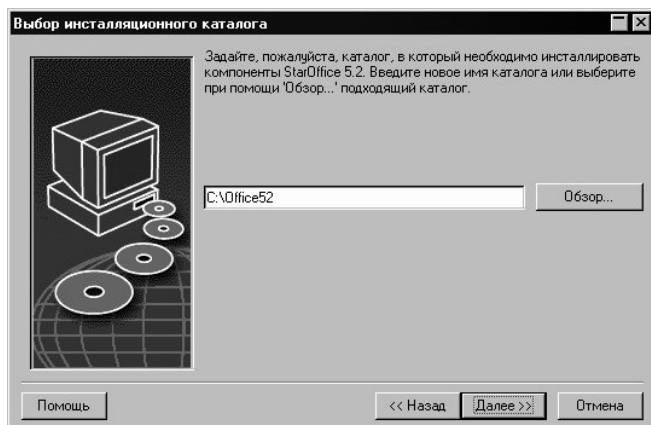
**Обычная инсталляция** рекомендуется рядовому пользователю. В этом случае инсталлируются все компоненты с возможностью выбора фильтров. Если Вы выберете этот тип инсталляции, то инсталляционная программа потребует у Вас только данные каталога, в который необходимо инсталлировать StarOffice.

При **Выборочной инсталляции** появится сначала диалог, в котором необходимо указать папку для инсталляции. В заключение будет показан диалог, в котором Вы можете по отдельности выбрать инсталлируемые компоненты. (После инсталляции StarOffice Вы можете всегда изменить свой выбор компонентов, исключив эти компоненты или добавив другие. Для этого предназначена эта же опция, но называться она будет **Изменение инсталляции.**)

При **Минимальной инсталляции** инсталлируются только те компоненты, которые необходимы для нормального функционирования StarOffice. В этом случае справка инсталлирована не будет. Также Вам придется отказаться от многих примеров и шаблонов. Если Вы выберете этот тип инсталляции, то Вам необходимо будет ввести только папку для инсталляции StarOffice.

# Выбор каталога для инсталляции

После выбора типа инсталляции появляется диалог для выбора инсталляционного каталога.

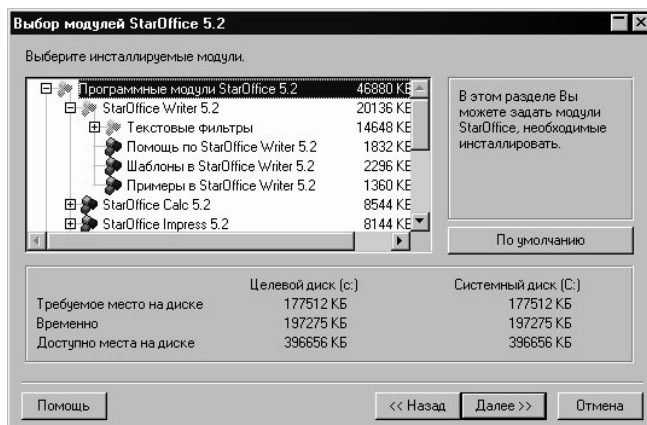


Выбрать инсталляционный путь можно при помощи диалога выбора, щелкнув на кнопку **Обзор**, или ввести его непосредственно в текстовое поле. Если указанного каталога не существует, то он будет автоматически создан. Затем StarOffice инсталлирует в этот каталог файлы и подпапки с файлами.

Щелкните на **Далее**.

# Выбор компонентов при выборочной инсталляции

Если Вы выбрали **Выборочную инсталляцию**, то появится диалог для выбора компонентов.



Нормальным образом компоненты устанавливаются, если клеточки, находящиеся рядом с ними, окрашены в синий цвет. Если Вы не хотите устанавливать какой-либо компонент, то щелкните на синюю клеточку возле него. Клеточка станет белой, указывая на то, что компонент установлен не будет или будет исключен из инсталляции. При каждом щелчке на клеточке цвет будет меняться с белого на синий и наоборот, а компонент, стоящий рядом с клеточкой, будет или установлен (синий) или деинсталлирован (белый).

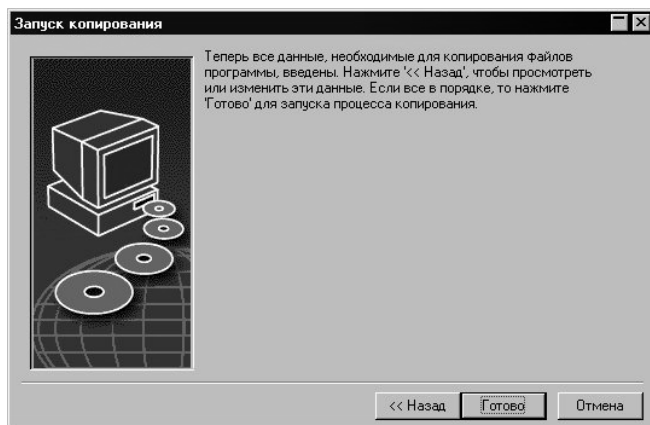
Если Вы щелкните на знаке плюс возле названия компонента, то откроется список подкомпонентов. Их точно также щелчком на клеточке можно установить или деинсталлировать. Если внутри компонента имеются как подкомпоненты, которые устанавливаются, так и не устанавливаемые компоненты, то клеточка рядом с основным компонентом окрашена в серый цвет. Серой клеточкой обладают например, текстовые фильтры StarOffice Writer, т.к. по умолчанию выбраны не все фильтры для инсталляции.

Если Вы щелкните на кнопку **Стандарт**, то все настройки по умолчанию будут восстановлены и представлены в таком виде, в каком они были до вызова этого диалога.

Элементы, представленные красным цветом, означают, что этот компонент будет всегда устанавливаться, и его нельзя исключить из инсталляции.

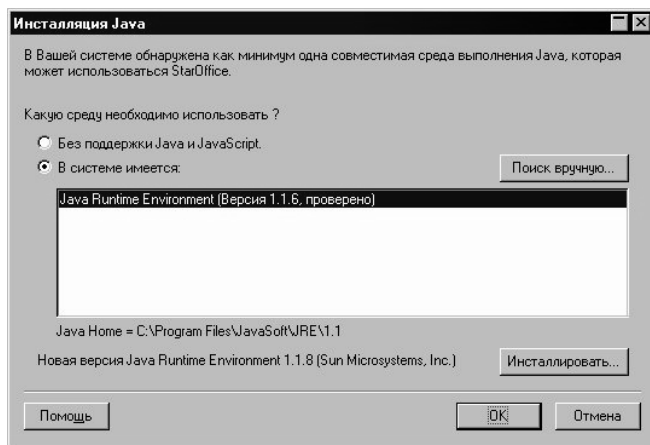
- После сделанного выбора щелкните на кнопку **Далее**.

Сразу же начнется процесс копирования.



В ходе инсталляции появится диалог, который уведомит Вас о том, что все операции, необходимые для копирования программных файлов выполнены. Щелкните на **Готово** для продолжения инсталляции.

Теперь на Вашем экране появится диалог со списком зарегистрированных в Вашей системе версий Java.



Выберите версию Java Runtime Environment (JRE, среда исполнения Java), которую Вы хотели бы использовать со StarOffice. StarOffice использует Java во внутренних целях также для выполнения JavaScript. Вам необходимы файлы JRM версии 1.1.6 или выше. Вместе со StarOffice поставляется версия JRE 1.1.6. Если у Вас уже инсталлирована более новая версия, то инсталлировать поставляемую версию не нужно.

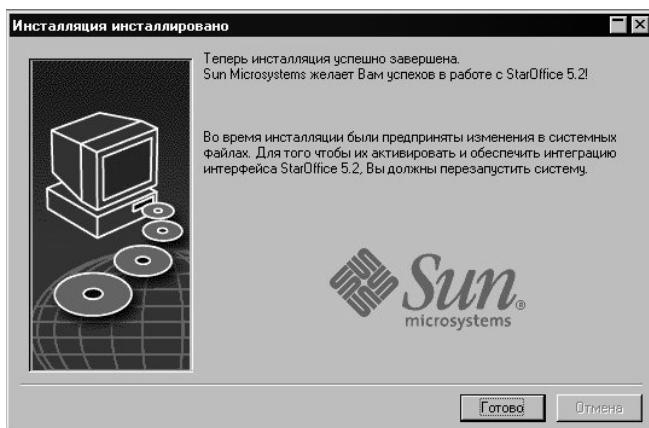
Дополнительные сведения по инсталляции Java Вы найдете в приложении.

Выберите необходимую опцию и нажмите на **ОК**.



На экране появятся индикаторы, показывающие продвижение процесса инсталляции.

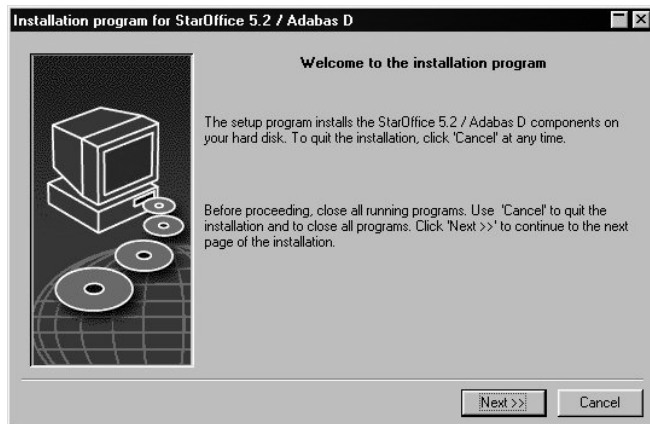
Теперь инсталляция завершена.



Щелкните на **Готово**.

## Инсталляционная программа Adabas

Если на Вашем компьютере уже установлена база данных Adabas D, то инсталляция базы данных произведена не будет. Если в Вашей системе не имеется этой базы данных, то инсталляционная программа Adabas запускается автоматически.



Инсталляционная программа StarOffice распознает наличие базы данных Adabas D по переменным системы DBROOT, DBWORK и DBCONFIG, которые устанавливаются в Windows в файле C:\Autoexec.bat. В Unix устанавливаются эти переменные в Вашем личном каталоге в файле .cshrc или .bashrc в зависимости от оболочки (Shell), используемой Вами.

Если Вам не требуется инсталляция Adabas, то вызвав инсталляционную программу StarOffice и выбрав выборочную инсталляцию, в разделе "выборочные компоненты" Вы можете снять отметку с записи **Adabas**, исключив ее таким образом из инсталляции или прервать инсталляционную программу Adabas на первом диалоге.

Инсталляционная программа Adabas запросит у Вас имя каталога, в который последует инсталляция файлов Adabas D. Не задайте тот же каталог, в который Вы инсталлируете StarOffice.

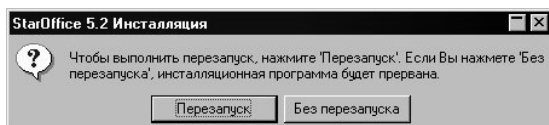
Инсталляционная программа Adabas введет свои системные переменные в файл запуска Вашей системы и дополнит поисковый путь.

В Windows будут внесены в файл запуска C:\Autoexec.bat следующие строки:

```
set DBROOT=Инсталляционный путь
```

```
set DBWORK=Инсталляционный путь\sql
set DBCONFIG=Инсталляционный путь\sql
set PATH=%PATH%;Инсталляционный путь\bin;Инсталляционный
путь\pgm
```

Перед внесением изменений будет создана копия прежнего файла Autoexec.bat под именем Autoexec.bak. Если файл запуска был защищен от записей, то эта защита будет снята.



После этого появится диалог, в котором настоятельно рекомендуется перезапустить систему перед первым запуском StarOffice. Этот диалог появляется в зависимости от выбранных компонентов и от используемой операционной системы. В Windows появляется требование перезапуска, например, в том случае, если Вы установили интегратор (входит в состав выборочных компонентов).

## Запуск StarOffice



---

После успешно завершенной инсталляции запустить StarOffice в **Windows** можно при помощи команды меню Пуск - Программы - StarOffice 5.2.

---



---

После успешно завершенной инсталляции для запуска StarOffice в **Unix** перейдите в каталог Office52/program или в Ваш личный каталог и вызовите оттуда скрипт запуска (Startscript) при помощи команды

```
./soffice
```

Включение каталога Office52/program в путь для программ в **Unix** позволит при помощи команды "soffice" запускать StarOffice из любого каталога. Для настройки принтера по умолчанию вызовите программу spadmin (программа управления принтером), описание которой будет представлено в приложении этой инструкции.

После успешно завершенной инсталляции, в **Solaris** необходимо один раз выйти из системы, а потом опять в нее войти, с тем, чтобы актуализировать интеграцию CDE.

---



## Сетевая инсталляция

---

Администратор системы инсталлирует StarOffice на сервере в качестве сетевой версии, которая является основой для всех индивидуальных инсталляций.

Сетевая инсталляция StarOffice состоит из двух этапов. Сначала Вам необходимо войти в систему как системный администратор или как обычный пользователь, но обладающий соответствующими правами и инсталлировать полную версию StarOffice, используя параметр `-net`, в такой каталог на сетевом сервере, к которому пользователи обладают правами доступа для чтения и выполнения. Это был первый этап. Если **Серверная инсталляция** успешно завершена, то можно приступить ко второму этапу, который заключается в том, что каждый пользователь может войти в систему и инсталлировать для себя StarOffice в папке своего личного каталога. Для **Индивидуальной инсталляции** инсталлируются только несколько необходимых файлов. (Указание для системного администратора: не запускайте серверную инсталляцию непосредственно с сервера. При необходимости инсталлируйте индивидуальную инсталляцию под именем обычного пользователя.)

## Условия инсталляции на сетевом сервере

Вам необходимо около 250 Мбайт свободного места в серверном каталоге, в котором Вы собираетесь инсталлировать StarOffice. Во время процесса инсталляции для временных файлов необходимо дополнительно около 20 Мбайт свободного места. После успешно завершённой инсталляции эти временные файлы будут автоматически удалены. Кроме того, в Unix Вам необходимо около 80 Мбайт свободного места на диске Swap.

# Запуск инсталляционной программы на сетевом сервере

Войдите в систему как системный администратор.

---



Если Вы не находитесь в интерфейсе X Window, то переключитесь на него. Перейдите в инсталляционный каталог на компакт-диске посредством командной строки в терминальном окне или при помощи диспетчера файлов (File Manager). Для этого Вы можете использовать, например, следующую команду:

---



Вызовите программу Setup.exe из инсталляционного каталога компакт-диска, используя параметр -net.

---



Если Вы хотите запустить инсталляционную программу с использованием параметра, то откройте меню пуска на панели пуска в Windows, выберите в нем команду **Выполнить...**

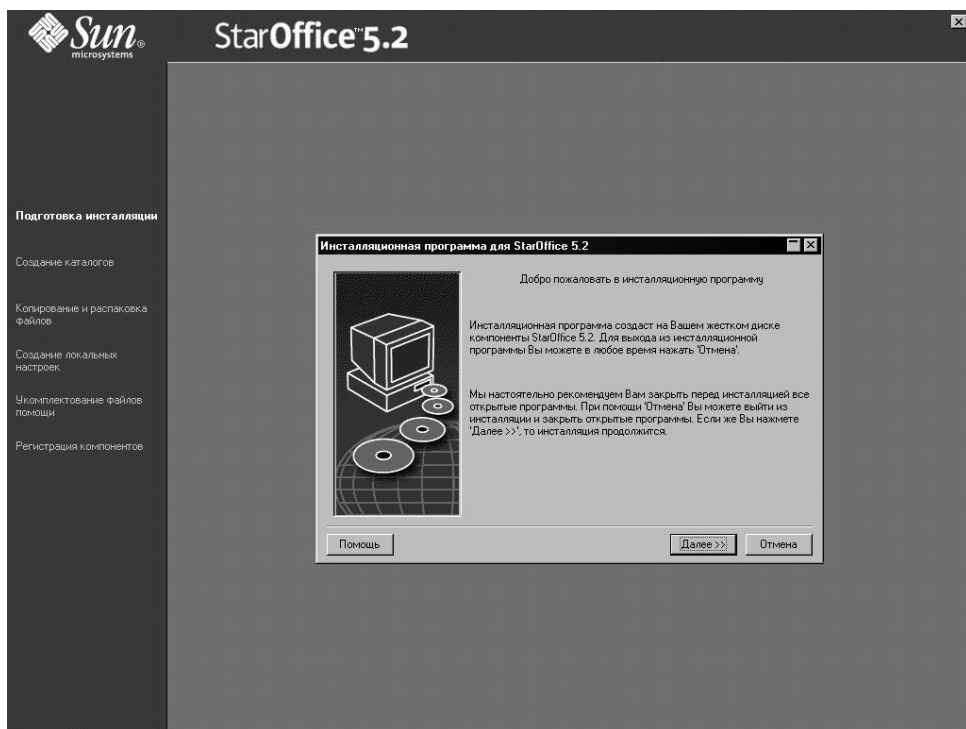
X:\windows\Office52\setup.exe -net

(при этом X является буквой, обозначающей устройство для компакт-дисков.)

---

# Диалоги инсталляционной программы

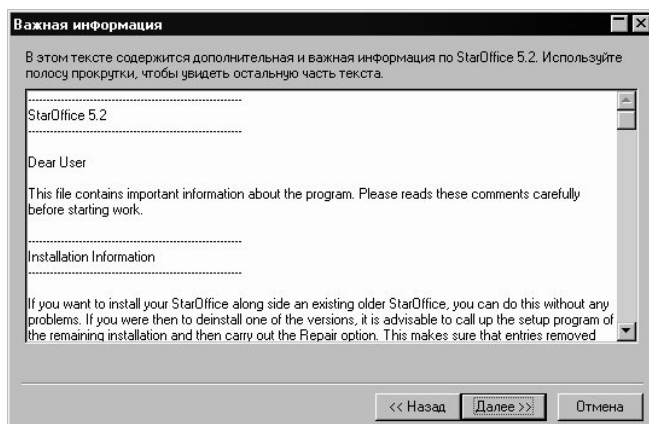
Сначала на Вашем экране появится приветствие.



Во многих диалогах инсталляционной программы Вы найдете кнопку **Справка**. Нажав на эту кнопку, Вы получите справку по текущему диалогу. Прочитав справку, Вы можете при помощи кнопки **Назад** вернуться к инсталляционной программе. Не закрывайте справку при помощи кнопки отмены, т.к. это приведет к закрытию инсталляционной программы.

- В диалоге приветствия щелкните на кнопку **Далее**.

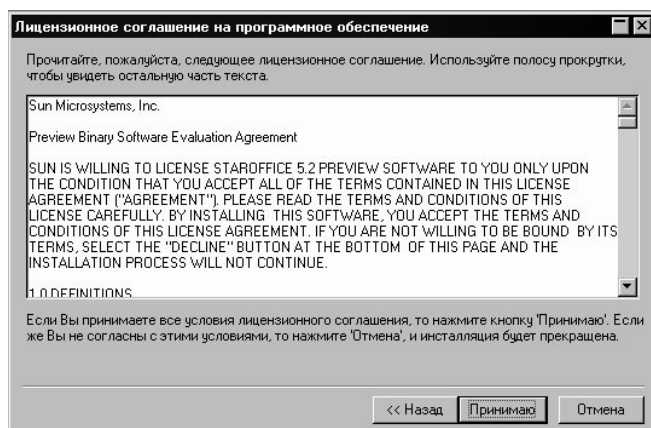
На экране появится окно с содержимым файла Readme.txt. Содержимое этого файла можно прочитать и после инсталляции, открыв его в каталоге StarOffice.



- При желании прочитайте сейчас файл Readme, а затем нажмите на кнопку **Далее**.

Вы увидите окно с условиями лицензионного соглашения.

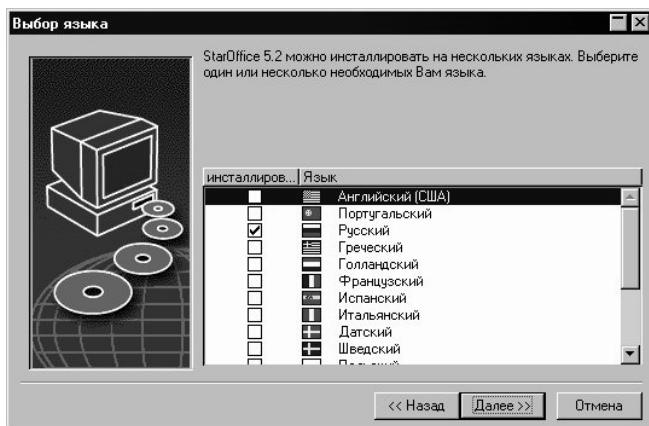
- Прочитайте внимательно это лицензионное соглашение. Если Вы согласны со всеми его пунктами, то щелкните на кнопку **Принимаю**, и инсталляция программы продолжится. Если Вы не согласны с пунктами лицензионного соглашения, то нажмите на кнопку **Не принимаю**. В этом случае инсталляция StarOffice будет прекращена.



- Если Вы хотите, чтобы инсталляция продолжилась, то прочитав условия лицензионного соглашения, примете их, нажав на кнопку **Принимаю**.

Если Вы устанавливаете версию StarOffice, разработанную для использования на нескольких языках, то у Вас появится диалог **Выбор языка**. В этом диалоге Вы можете

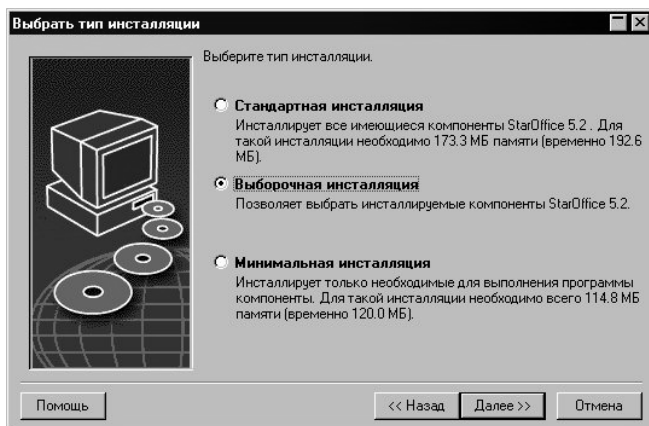
выбрать один или несколько языков для команд меню, диалогов, а также для шаблонов и документов примеров в StarOffice.



Язык интерфейса StarOffice можно выбрать и позже в меню **Сервис - Параметры... - Общие - Прочее** в списке **Язык**. Выбор другого языка не повлияет на языки установленных словарей, предназначенных для проверки правописания и расстановки переносов. Эти языки Вы можете установить в выборочной инсталляции.

В следующем диалоге инсталляционной программы StarOffice Вы можете выбрать тип инсталляции.

Показанная здесь необходимость места в памяти анализируется на основе размера кластера на том целевом диске, на котором имеется достаточно свободного места.



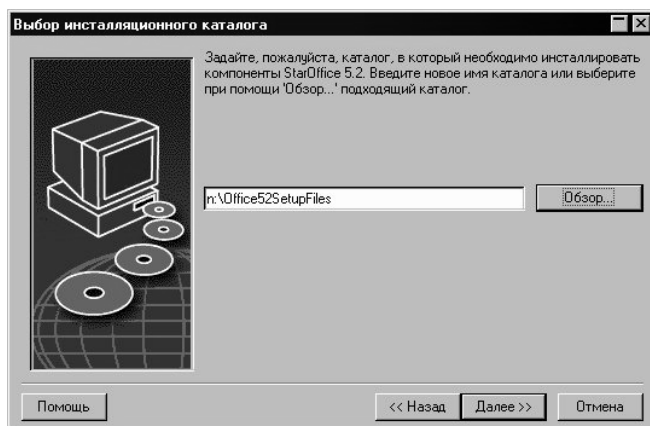
При инсталляции на сервере сети необходимо установить все компоненты StarOffice. В **Выборочной инсталляции** для этого предназначен специальный диалог, в

котором необходимо отметить все компоненты, но сначала появится диалог для выбора каталога.

**Выборочная инсталляция** вызовет позже диалог, в котором Вы можете по отдельности выбрать устанавливаемые компоненты. (После инсталляции StarOffice Вы можете всегда изменить свой выбор компонентов, исключив одни компоненты или добавив другие. Для этого предназначена эта же опция, но называться она будет **Изменение инсталляции**.)

## Выбор инсталляционного каталога

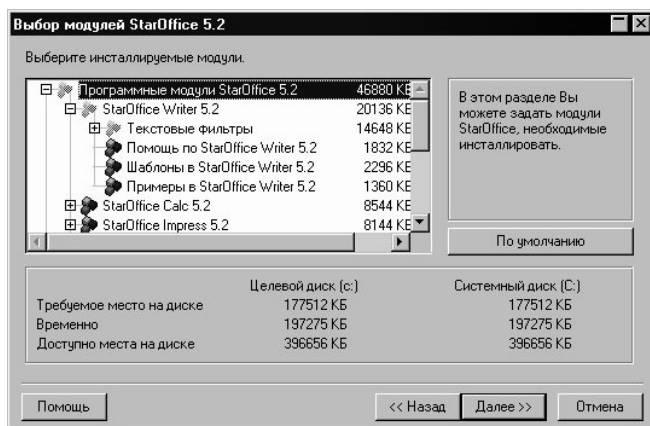
После того, как Вы выбрали тип инсталляции, появится диалог, в котором необходимо указать каталог для инсталляции программы.



Выберите каталог, воспользовавшись функцией **Обзор**, или введите путь прямо в текстовое поле. Выберите при этом такой каталог, к которому имеют доступ для чтения и выполнения все пользователи.

Щелкните **Далее**.

Если Вы выбрали **Выборочную инсталляцию**, то появится диалог для выбора компонентов.



Нормальным образом компоненты устанавливаются, если клеточки, находящиеся рядом с ними, окрашены в синий цвет. Если Вы не хотите устанавливать какой-либо компонент, то щелкните на синюю клеточку возле него. Клеточка станет белой, указывая на то, что компонент устанавливается не будет или будет исключен из инсталляции. При каждом щелчке на клеточке цвет будет меняться с белого на синий и наоборот, а компонент, стоящий рядом с клеточкой, будет или установлен (синий) или деинсталлирован (белый).

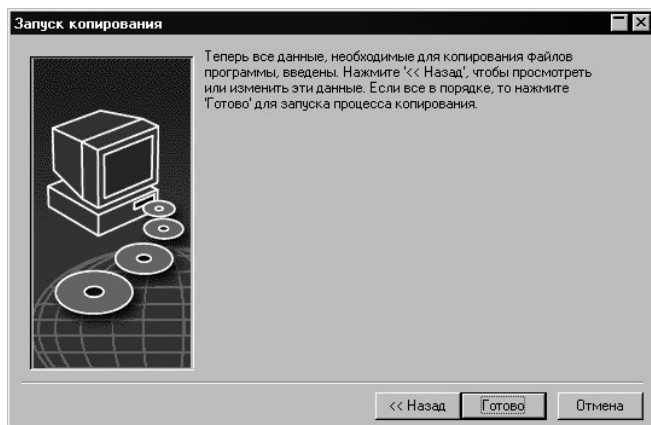
Если Вы щелкните на знаке плюс возле названия компонента, то откроется список подкомпонентов. Их точно также щелчком на клеточке можно установить или деинсталлировать. Если внутри компонента имеются как подкомпоненты, которые устанавливаются, так и не устанавливаемые компоненты, то клеточка рядом с основным компонентом окрашена в серый цвет. Серой клеточкой обладают например, текстовые фильтры StarOffice Writer, т.к. по умолчанию выбраны не все фильтры для инсталляции.

Если Вы щелкните на кнопку **Стандарт**, то все настройки по умолчанию будут восстановлены и представлены в таком виде, в каком они были до вызова этого диалога.

Элементы, представленные красным цветом, означают, что этот компонент будет всегда устанавливаться, и его нельзя исключить из инсталляции.

- После сделанного выбора щелкните на кнопку **Далее**.

Сразу же начнется процесс копирования.



В ходе инсталляции появится диалог, который уведомит Вас о том, что все операции, необходимые для копирования программных файлов выполнены. Щелкните на **Готово** для продолжения инсталляции.



На экране появятся индикаторы, показывающие продвижение процесса инсталляции.

Теперь инсталляция завершена.



Щелкните на **Готово**

Теперь каждый пользователь может инсталлировать StarOffice на своем жестком диске.



---

Кроме того, Вы как системный администратор (root) можете вызвать программу spadmin (Printer Administration Utility) и задать настройки принтера для отдельных индивидуальных инсталляций, а также инсталлировать шрифты.

---



## Индивидуальная инсталляция

---

Каждый пользователь, имеющий доступ к сети, может выполнить индивидуальную инсталляцию, вызвав инсталляционную программу из серверно-сетевой инсталляции.

### Условия инсталляции для пользователей

На жестком диске, на котором будет инсталлирован StarOffice, необходимо от 2 до 4 Мбайт свободного места.

### Запуск инсталляционной программы пользователем

Одним из важнейших условий для индивидуальной инсталляции - правильное выполнение сетевой инсталляции.

Войдите в систему под своим пользовательским именем.



---

Перейдите в графическую оболочку X Window.

Откройте терминальное окно и посредством командной строки перейдите в инсталляционный каталог на сервере, а затем в подкаталог "program". Для этого может использоваться, например, следующая команда:

```
cd /opt/Office52/program
```

---



---

В случае, если у Вас уже установлена прежняя версия StarOffice, то проверьте сначала систему на наличие следующего файла:

- `.sversionrc` в **Unix** в личном каталоге или
- `sversion.ini` в каталоге **Windows**

Этот файл указывает на путь и номер установленной версии StarOffice. Если установленная версия имеет такой же номер как и устанавливаемая, то выполнить установку новой версии StarOffice можно будет только после деинсталляции прежней версии.

---



---

Вызовите программу `Setup.exe` из сетевого установочного каталога на сервере.

---



---

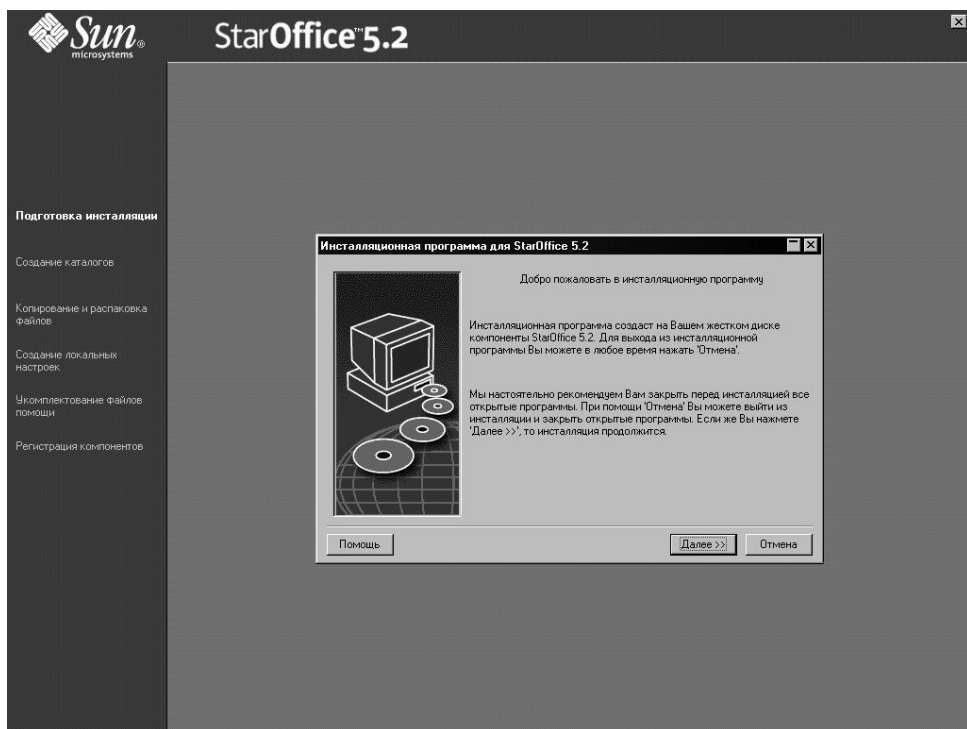
Для вызова установочной программы в Windows можно воспользоваться, например, Проводником.

---

Для индивидуальной установки из сетевого установочного каталога на сервере использовать параметры нет необходимости.

# Диалоги инсталляционной программы

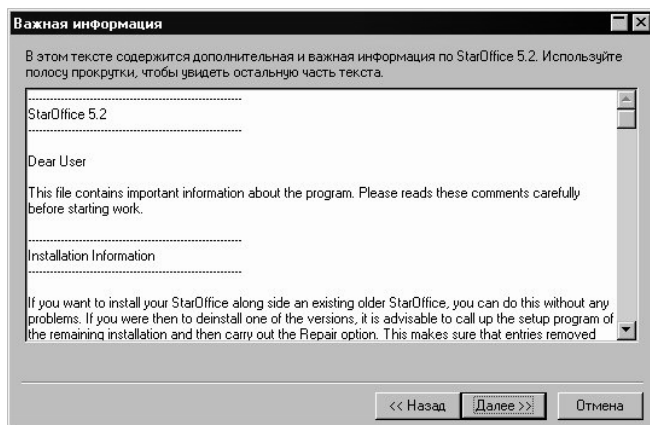
Сначала на Вашем экране появится приветствие.



Во многих диалогах инсталляционной программы Вы найдете кнопку **Справка**. Нажав на эту кнопку, Вы получите справку по текущему диалогу. Прочитав справку, Вы можете при помощи кнопки **Назад** вернуться к инсталляционной программе. Не закрывайте справку при помощи кнопки отмены, т.к. это приведет к закрытию инсталляционной программы.

- В диалоге приветствия щелкните на кнопку **Далее**.

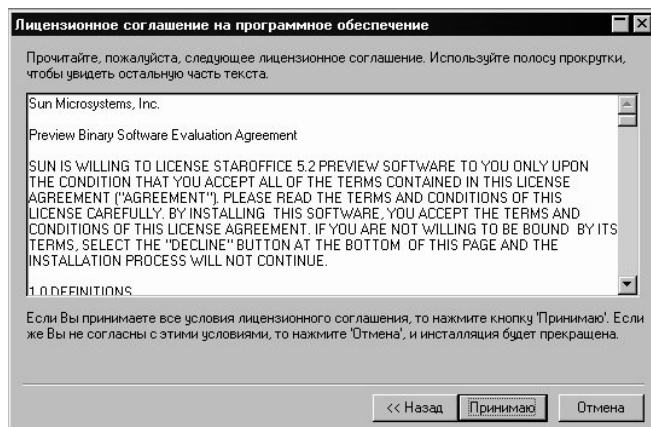
На экране появится окно с содержимым файла Readme.txt. Содержимое этого файла можно прочитать и после инсталляции, открыв его в каталоге StarOffice.



- При желании прочитайте сейчас файл Readme, а затем нажмите на кнопку **Далее**.

Вы увидите окно с условиями лицензионного соглашения.

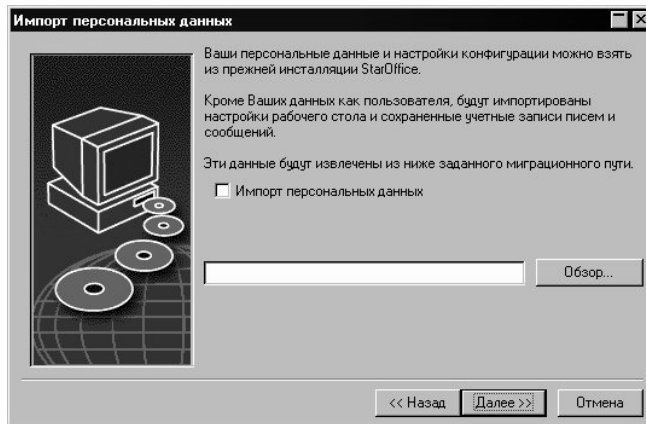
- Прочитайте внимательно это лицензионное соглашение. Если Вы согласны со всеми его пунктами, то щелкните на кнопку **Принимаю**, и инсталляция программы продолжится. Если Вы не согласны с пунктами лицензионного соглашения, то нажмите на кнопку **Не принимаю**. В этом случае инсталляция StarOffice будет прекращена.



- Если Вы хотите, чтобы инсталляция продолжилась, то прочитав условия лицензионного соглашения, примете их, нажав на кнопку **Принимаю**.

Если инсталляционная программа StarOffice 5.2 обнаружит на Вашем компьютере инсталлированные версии StarOffice 5.1 или 5.0, то она предложит Вам в так называемом

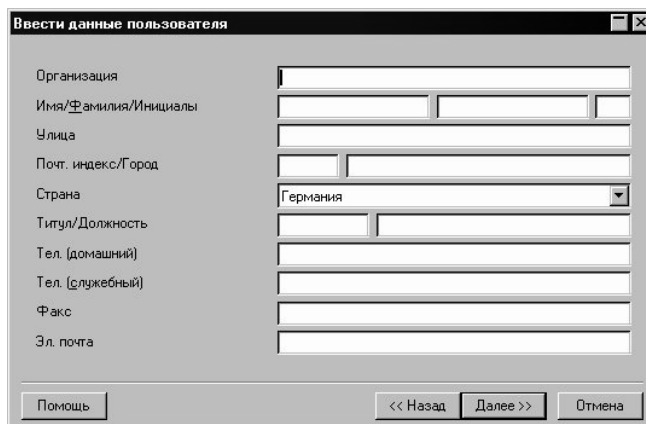
**Миграционном диалоге** перенести некоторые Ваши личные данные из версий 5.1 или 5.0 в версию 5.2.



После подтверждения копирования данных Ваши пользовательские данные будут непосредственно приняты, так что диалог **Ввод пользовательских данных** уже не появится. Во время первого после инсталляции запуска ассистент Интернета также автоматически не появится, если Ваши электронные письма и сообщения приняты путем миграции.

Точный объем принятых данных Вы можете узнать из так называемого миграционного документа, доступного особым образом.

Вы увидите диалог **Ввод данных пользователя**.



- В этом диалоге введите, пожалуйста, Ваши персональные данные.

- Данные, которые Вы сюда введете, будут использованы для полей в StarOffice, которые, в свою очередь, будут вставлены в шаблоны писем и факсов.

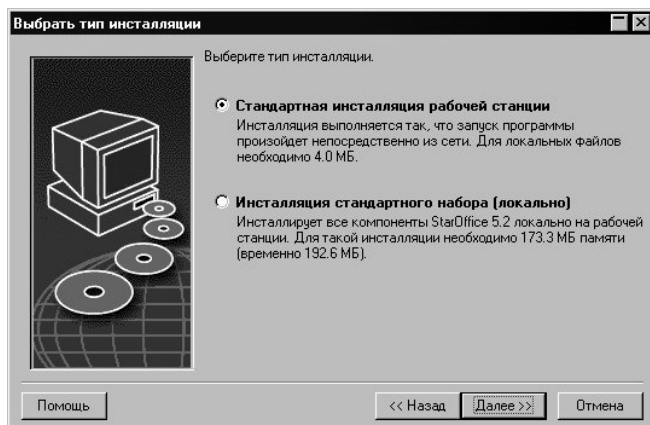


---

Особенно важно ввести адрес электронной почты, т.к. без него функции электронной почты и новостей StarOffice будут не доступны.

---

- Этот диалог можно будет всегда вызывать при помощи команды меню **Сервис - Параметры... - Общие**, вкладка **Данные пользователя**.
- Для продолжения процесса инсталляции щелкните на кнопку **Далее**.

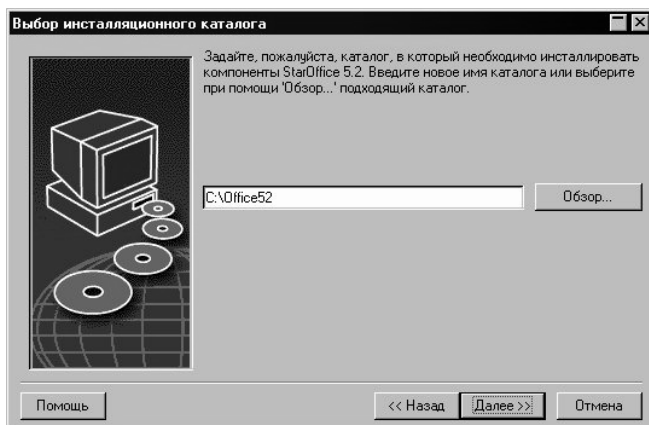


Выберите для индивидуальной инсталляции параметр **Стандартная инсталляция рабочей станции**. Тогда будут инсталлированы только те файлы, которые содержат изменяющиеся данные пользователя. Щелкните на соответствующую опцию.

**Стандартная инсталляция (локально)** инсталлирует локально весь StarOffice. Источником для этой инсталляции служит серверная инсталляция.

# Выбор инсталляционного каталога

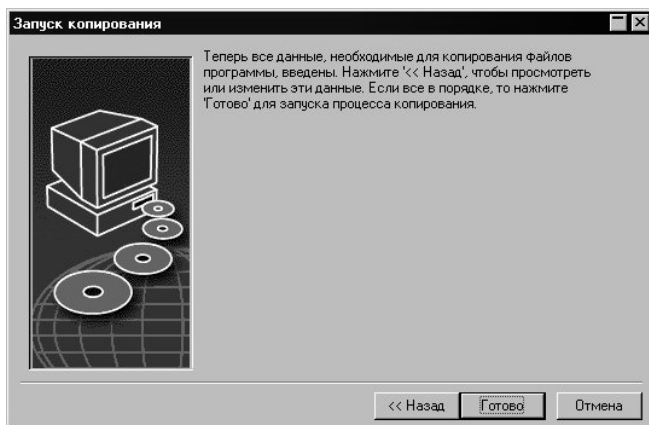
После выбора типа инсталляции появляется диалог для выбора инсталляционного каталога.



Выбрать инсталляционный путь можно при помощи диалога выбора, щелкнув на кнопку **Обзор**, или ввести его непосредственно в текстовое поле. Если указанного каталога не существует, то он будет автоматически создан. Затем StarOffice инсталлирует в этот каталог файлы и подпапки с файлами.

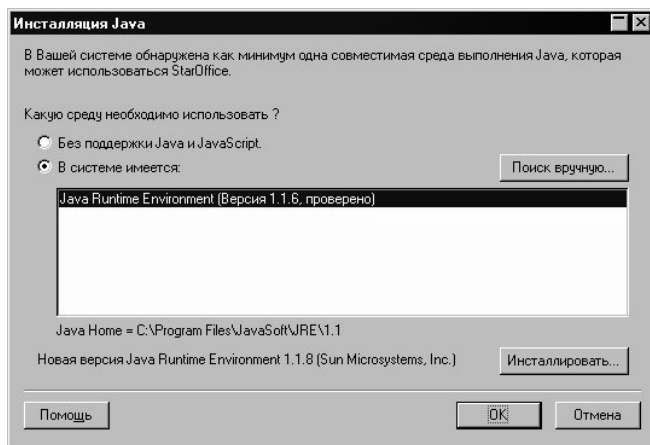
Щелкните на **Далее**.

Сразу же начнется процесс копирования.



В ходе инсталляции появится диалог, который уведомит Вас о том, что все операции, необходимые для копирования программных файлов выполнены. Щелкните на **Готово** для продолжения инсталляции.

Теперь на Вашем экране появится диалог со списком зарегистрированных в Вашей системе версий Java.



Выберите версию Java Runtime Environment (JRE, среда исполнения Java), которую Вы хотели бы использовать со StarOffice. StarOffice использует Java во внутренних целях также для выполнения JavaScript. Вам необходимы файлы JRM версии 1.1.6 или выше. Вместе со StarOffice поставляется версия JRE 1.1.6. Если у Вас уже инсталлирована более новая версия, то инсталлировать поставляемую версию не нужно.

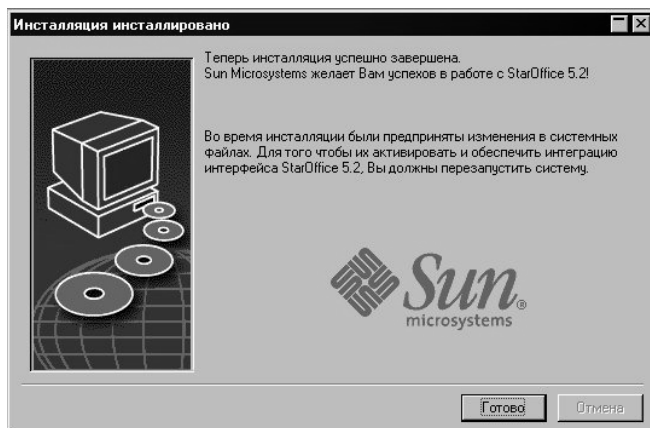
Дополнительные сведения по инсталляции Java Вы найдете в приложении.

Выберите необходимую опцию и нажмите на **ОК**.



На экране появятся индикаторы, показывающие продвижение процесса инсталляции.

Теперь инсталляция завершена.



Щелкните на **Готово**.

## Запуск StarOffice

---



После успешно завершённой инсталляции запустить StarOffice в **Windows** можно при помощи команды меню Пуск - Программы - StarOffice 5.2.

---



После успешно завершённой инсталляции для запуска StarOffice в **Unix** перейдите в каталог Office52/program или в Ваш личный каталог и вызовите оттуда скрипт запуска (Startscript) при помощи команды

```
./soffice
```

Включение каталога Office52/program в путь для программ в **Unix** позволит при помощи команды "soffice" запускать StarOffice из любого каталога. Для настройки принтера по умолчанию вызовите программу spadmin (программа управления принтером), описание которой будет представлено в приложении этой инструкции.

После успешно завершённой инсталляции, в **Solaris** необходимо один раз выйти из системы, а потом опять в нее войти, с тем, чтобы актуализировать интеграцию CDE.

---

## Приложение к инструкции по инсталляции

---

В приложении находится описание инсталляции выполнения Java (Java Runtime Setup), программы управления печатью в Solaris и Linux. Кроме этого, здесь дается информация о изменении и восстановлении инсталляции, а также о деинсталляции.



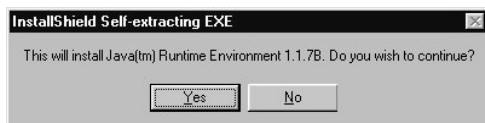
---

Для Windows необходимо учесть следующее:

---

### Инсталляция среды исполнения Java (Java Runtime Environment, далее JRE) в Windows

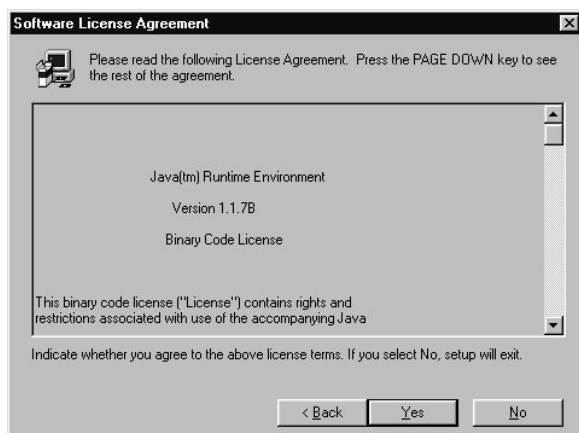
В процессе инсталляции StarOffice Вам будет задан вопрос, хотите ли Вы инсталлировать JRE, разработанный Sun Microsystems Inc. Эти файлы необходимы для выполнения апплетов Java и Javascript. Многие Web-страницы в Интернете требуют Java и/или JavaScript и без их поддержки не могут использоваться.



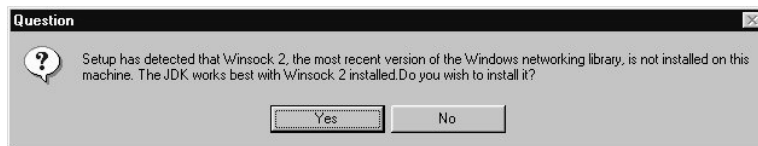
Если Вы хотите инсталлировать JRE, то подтвердите этот диалог положительным ответом.



На Вашем экране появится приветствие инсталляционной программы. В этом диалоге нажмите на **Next**.



После этого появится окно с условиями лицензионного соглашения, установленного Sun Microsystems. Прочитайте их, и в случае принятия этих условий, нажмите на **Yes**.



Может появиться предупреждение о том, что инсталляционная программа Java обнаружила на Вашей системе устаревшую версию Winsock.dll, которая сейчас будет заменена актуальной версией.

В нормальном случае нужно нажать **Да**. Однако, если Вы используете редко встречающегося провайдера Интернета или обладаете непривычным подключением Интранета к сети Вашего предприятия, то в целях предосторожности нажмите пока **Нет** и узнайте у своего администратора системы, желательна ли замена Winsock.dll. Вы сможете потом в любой момент вручную запустить из источника инсталляции JRE Setup при помощи файла с именем, которое для версии JRE 1.1.8 в Windows 32-Bit может выглядеть следующим образом: "jre1\_1\_8-win-i.exe".



---

При необходимости при помощи файла .bat можно отменить новый Winsock2.dll. Этот файл находится в новой папке windows/ws2bakup.

---

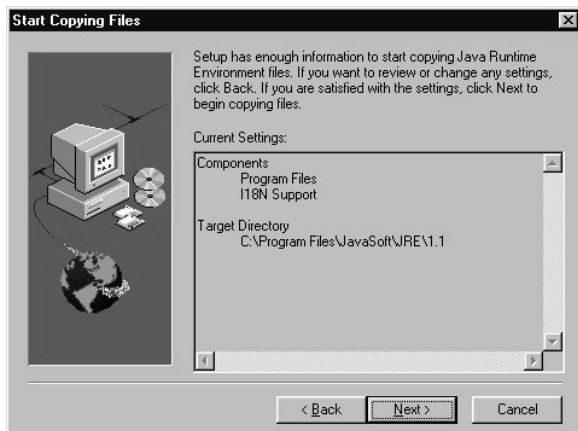
Сообщение об успешной замене устаревших системных файлов новыми подтвердите нажатием на ОК.



В следующем диалоге выберите диск и каталог, в который необходимо установить файлы Java. Если Вы не захотите принять значение по умолчанию "Destination Directory", то щелкните на кнопку **Browse...** и выберите другое место для устанавливаемых файлов.

Внизу этого диалога будет указано, сколько места на диске необходимо и сколько места доступно на выбранном диске.

Нажатием на **Next** инсталляция продолжится



Следующий диалог предназначен для выбора параметров, при помощи которых необходимо установить Java. Для продолжения инсталляции щелкните на **Next**.



Инсталляция JRE закончена. Щелкните на **Finish**.



---

Для Unix необходимо учесть следующее:

---

# Конфигурация принтера, факса и шрифтов в Unix

Для Unix поставляется программа по управлению печатью **spadmin**, с помощью которой можно задать конфигурации принтера, факса и шрифтов, предназначенных для работы со StarOffice.

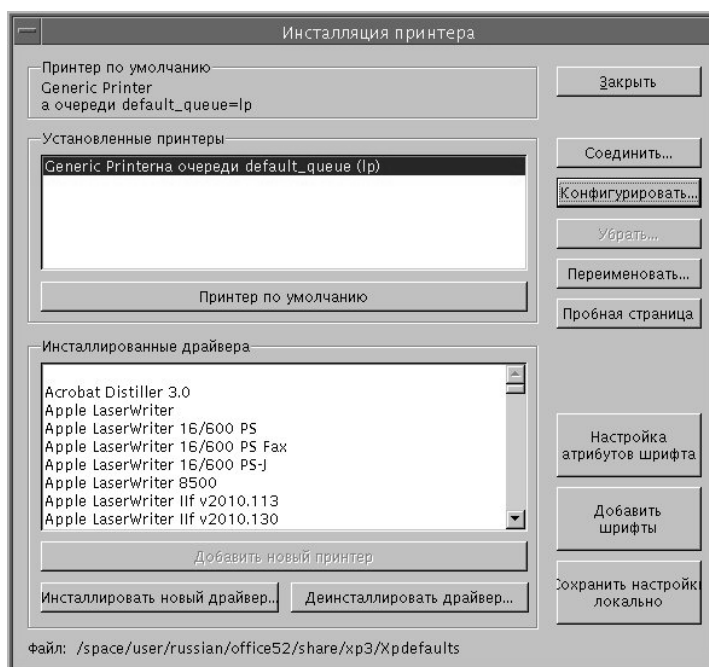
Вызвать программу **spadmin** можно следующим образом:

- Перейдите в каталог Office52/program.
- Затем введите следующее:

```
./spadmin
```

Если у Вас открыт StarOffice, то **spadmin** можно вызвать также через **Пуск - Настройка - Принтеры**.

После запуска появится окно программы по управлению печатью **spadmin**, в котором Вы можете выполнить все необходимые настройки.



При сетевой инсталляции должен сначала войти в систему **системный администратор** как пользователь "root" и вызвать программу по управлению печатью spadmin. Тем самым он создаст в инсталляционном каталоге StarOffice общий файл конфигурации принтера (Xpdefaults в папке xp3) для всех пользователей.

Пользователи индивидуальной инсталляции могут выполнить настройки в локальном файле. При этом необходимо учесть следующее:

- Если в программе по управлению печатью spadmin Вы щелкните на кнопку **Сохранить настройки локально**, то файл Xpdefaults из каталога xp3 сетевой инсталляции будет скопирован в Ваш домашний каталог под именем .Xpdefaults (обратите внимание на точку перед именем). Это является необходимым условием для возможности выполнения Ваших локальных настроек принтера.
- В этом случае, во время следующего вызова программы StarOffice файл Xpdefaults из сетевой инсталляции будет игнорироваться.
- Если Вы уже создали локальный файл .Xpdefaults, то при запуске программы по управлению печатью spadmin вместо кнопки **Сохранить настройки локально** будет предложена кнопка **Согласовать настройки локально**. Благодаря этой кнопке у Вас есть возможность синхронизировать Ваш локальный файл .Xpdefaults с файлом Xpdefaults из каталога сетевой инсталляции xp3. Эта функция предусмотрена на тот случай, если системный администратор задал конфигурации нового принтера.

## Конфигурация принтера в Unix

StarOffice предлагает для Unix непосредственную поддержку для принтера PostScript. Остальные принтеры необходимо сконфигурировать, как было описано ниже. В принципе, принтер PostScript можно точно также сконфигурировать, но тогда такие функции как выбор лотка бумаги и двусторонняя печать будут не доступны.

## Использование принтера, несовместимого с PostScript

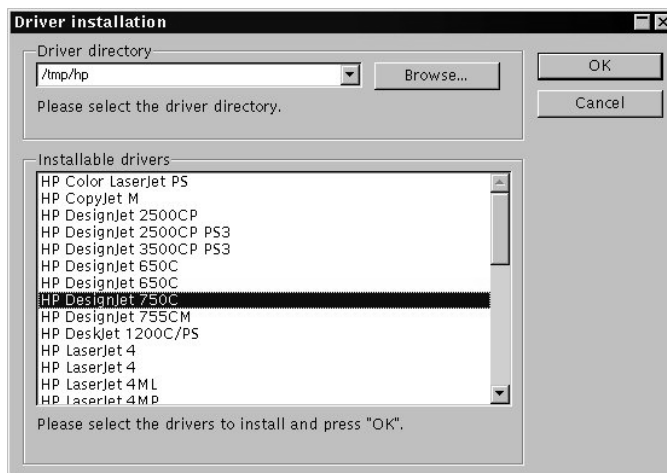
При инсталляции принтера, несовместимого с форматом PostScript, необходимо так сконфигурировать Вашу систему, чтобы шрифты в формате PostScript воспринимались данным принтером. В качестве программного обеспечения для преобразования PostScript мы рекомендуем, например, Ghostscript (<http://www.cs.wisc.edu/~ghost/>).

В этом случае необходимо установить общий драйвер принтера. Обратите внимание на то, правильно ли выполнены настройки страницы. Информация по этому вопросу будет дана в следующих главах.

## Использование принтера, поддерживающего PostScript

Если Вы обладаете принтером, поддерживающим PostScript, то для того, чтобы Вы могли использовать такие функции как выбор источника бумаги, двусторонняя печать, а также все встроенные шрифты, Вам необходимо установить подходящий к этому принтеру файл описания (PPD). Кроме того, Вы не должны устанавливать правильные поля страницы. Может случиться так, что файл PPD изготовителя несовместим со StarOffice (т.к. этот файл предназначен либо для других программ, либо создан недостаточно хорошо). В этом случае мы рекомендуем Вам использовать другой файл PPD, совместимый с Вашим принтером. В противном случае, Вы можете использовать общий драйвер принтера, поскольку он содержит необходимые данные и подходит почти ко всем принтерам. Но тогда Вам придется отказаться от выбора источника бумаги и правильно установить поля страницы. В некоторых случаях необходимо также изменить файл PPD или "адаптировать" его соответствующим образом. Информацию об этих файлах Вы найдете на Web-странице Adobe (<http://www.adobe.com>)

Некоторые файлы PPD установлены по умолчанию. Если среди них нет файла PPD, подходящего для Вашего принтера, то в URL <http://www.adobe.com/prodindex/printerdrivers/winppd.html> имеются различные файлы PPD. Кроме того, получить информацию о PPD-файлах Вы можете у изготовителя Вашего принтера. Подходящий драйвер можно распаковать при помощи программы unzip и встроить его в используемую Вами операционную систему при помощи spadmin. Для этого щелкните на кнопку **Инсталлировать драйвер...** и у Вас появится следующее окно:



При помощи кнопки **Обзор...** можно выбрать каталог, в котором распакованы файлы PPD. В списке **Выбор драйвера** выберите тот драйвер, который Вы хотите установить и нажмите на **ОК**.

Те драйверы принтера, которые Вам больше не нужны, можно удалить. Для этого выделите драйвер, который Вы хотите удалить, и нажмите на кнопку **Деинсталлировать драйвер....** Во время процедуры удаления будьте осторожны и не удалите общий драйвер принтера, а также учтите, что удаленные драйвера будут не доступны тем пользователям, которые используют такую же инсталляцию.

В случае, если принтер встроил, кроме обычных шрифтов PostScript, еще и дополнительные шрифты, то для них необходимо загрузить и инсталлировать файлы AFM. Файлы AFM Вы найдете, например, по адресу <ftp://ftp.adobe.com/pub/adobe/type/win/all/afmfiles/>.

## Настройки, переименование и удаление принтера

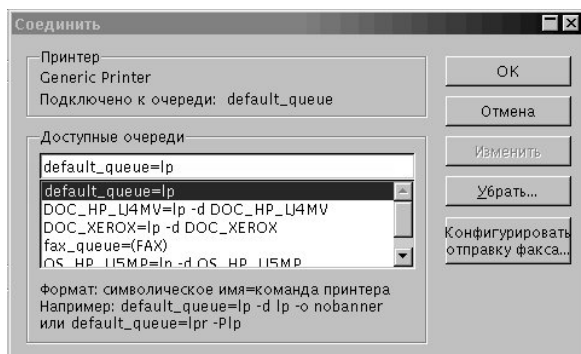
Вы можете инсталлировать несколько принтеров с различными именами и настройками, но в основе всех этих принтеров должен находиться один и тот же драйвер. Преимущество этого заключается в том, что во время каждой печати Вы можете изменить настройки, ограничившись лишь выбором другого принтера. Так, например, можно сконфигурировать принтер, который Вы будете использовать только для печати файлов в формате PDF или EPS. Для того, чтобы сконфигурировать принтер, необходимо выполнить следующее:

- В списке **Инсталлированные драйвера** выберите двойным щелчком драйвер принтера. После этого в списке будут перечислены **Установленные принтеры**. При использовании принтера, несовместимого с PostScript, выберите стандартный драйвер Generic Printer. Мы рекомендуем применить этот драйвер также и в тех случаях, если Вы хотите использовать файлы PostScript для создания PDF/EPS или для приложений, нетипичных для данного принтера. Обратите внимание на то, что различные драйверы/настройки принтера могут привести к различным форматам документа, поскольку разрешение, печатаемые области и количество встроенных шрифтов, как правило, различаются.
- В программе spadmin щелкните на кнопку **Переименовать...** В появившемся диалоге введите имя и щелкните на ОК. Имя должно быть однозначным, а также таким, по которому можно узнать принтер и цель его применения. Имена принтеров должны быть одинаковыми для всех пользователей, т.к. при обмене документами выбранный принтер не изменяется, если он имеется под таким же именем у получателя.
- Если какой-либо из установленных принтеров Вам больше не нужен, то Вы можете его удалить. Для этого выделите его в списке **Установленные принтеры** и щелкните на кнопку **Убрать...** Удалить принтер, применяемый по умолчанию, при помощи этого диалога нельзя.
- В списке программы spadmin **Установленные принтеры** выделите принтер и щелкните на кнопку **Соединить...**

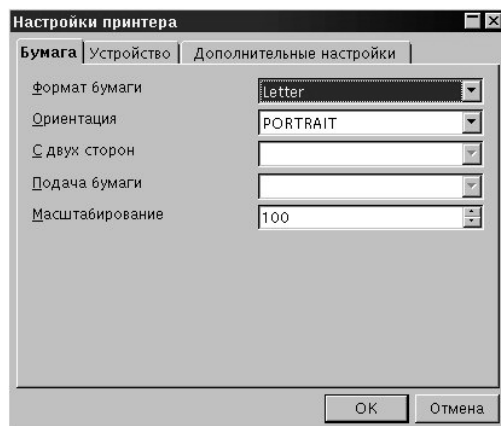
Появится диалог **Соединить**.

В диалоге **Соединить** можно изменить или удалить имеющиеся очереди, а также добавить новые очереди.

- Если Вы измените часть текста, находящегося после знака равно, то включится кнопка **Изменить**. Благодаря этому Вы можете изменить очередь, имя которой находится перед знаком равно.
- Если Вы изменяете текст, находящийся перед знаком равно, то Вы можете задать новую очередь. На месте кнопки **Изменить** появится кнопка **Добавить**. Щелчком на кнопке **Добавить** новая очередь будет принята в список.



- В текстовом поле **Доступные очереди** введите имя очереди принтера и команду печати в этой очереди. После знака равно находится командная строка, которая выполнится в том случае, если будет произведена печать в очереди с именем перед знаком равно. Примером для Solaris может быть команда "Symname=lp -d <Systemqueue>", а для Linux - "Symname=lpr -P <Systemqueue>".
- Щелкните на **Добавить** для принятия новой очереди и закройте диалог нажатием на **ОК**. Ненужные Вам очереди можно удалить при помощи кнопки **Убрать**.
- В списке **Установленные принтеры** программы по управлению печатью spadmin выделите принтер и щелкните на кнопку **Конфигурировать...** Появится диалог **Настройки принтера** с несколькими вкладками. В этом диалоге можно предпринять настройки, которые доступны файлу PPD выбранного принтера.



- На вкладке **Бумага** можно задать, например, формат и лоток бумаги, используемые принтером по умолчанию.
- Если Вы используете общий драйвер принтера, то на вкладке **Устройство** для уровня PostScript и цветового спектра необходимо выполнить соответствующие для данного устройства настройки. Для поддержки более ранних принтеров PostScript в разделе PostScript необходимо установить "Уровень 1" вместо "Уровень 2". Если у Вас черно-белый принтер, то в разделе **Цвет** необходимо установить "Оттенки серого", в остальных же случаях - "Цвет". В случае, если установка оттенков серого приведет к некачественному результату, то в разделе **Цвет** установите "Цвет", а преобразование предоставьте принтеру или эмулятору PostScript.
- Кроме того, при использовании общего драйвера принтера на вкладке **Дополнительные настройки** необходимо правильно задать поля страницы (поле, не занятое печатью) для того, чтобы страница напечаталась полностью, а "не обрезанной". Дополнительно в поле для комментариев можно ввести описание, которое появится в диалоге **Печать**.
- Некоторые из этих настроек можно выполнить к каждому документу в диалоге **Печать** или в диалоге настроек печати в StarOffice при помощи кнопки **Свойства**.
- Нажмите в программе spadmin на кнопку **Пробная страница...** для того, чтобы выполнить пробную печать. Если печать пробной страницы не получилась или получилась, но не правильно, то проверьте все выполненные Вами настройки и попробуйте еще раз напечатать пробную страницу.

## Выбор принтера по умолчанию

Если все необходимые настройки выполнены, то Вам осталось выбрать принтер по умолчанию или так называемый стандартный принтер. Принтер по умолчанию будет использоваться для вновь созданных документов, а также для загруженных документов, для которых не имеется принтера.

- Для того, чтобы в списке **Установленные принтеры** выбранный принтер назначить стандартным, щелкните два раза на его имени или один раз на кнопке **Принтер по умолчанию**.

Принтер, назначенный по умолчанию, будет показан в верхней части поля программы по управлению печатью spadmin.

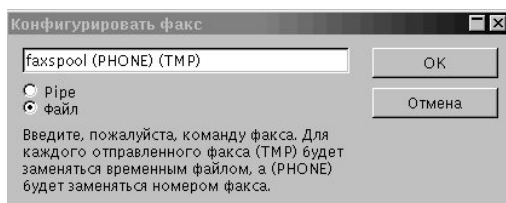
## Передача факсов в StarOffice для Unix

Примечание. Здесь дается описание установки вывода факса для факс-модема, локально подключенного к Вашему компьютеру.

Если в Вашей (локальной) системе инсталлирован функционирующий пакет факса, как например, Efax или NuLaFax, то в StarOffice у Вас есть возможность просто и удобно отправлять факсимильные сообщения.

Для этого необходимо сначала установить принтер, как было описано выше. Мы рекомендуем Вам инсталлировать такой же драйвер, который Вы используете для печати Ваших документов, т.к. тогда все Ваши форматирования останутся без изменений. Вы можете установить общий драйвер принтера. В **Соединить** Вы должны соединить принтер с fax\_queue. В этом же диалоге задайте способ управления пакетом факса.

Щелкните на **Конфигурация факса...** Откроется диалог **Конфигурировать факс**.



Здесь Вы можете задать, как будет передаваться факс: как файл или как канал (pipe). В текстовом поле введите необходимую команду факса с его параметрами. При этом Вы можете применить переменные (TMP) и (PHONE).

- (TMP) - заменяется временным файлом PostScript.

- (PHONE) - заменяется при выходе номером телефакса.

В документе введите номер факса как текст. Вы можете также ввести команду поля, которая примет номер факса из текущей базы данных. Ввод номера факса необходимо начать с ввода знаков @@# и закончить вводом знаков @@. Например:

@@#04023646750@@. Если Вы не хотите, чтобы эти знаки были видны в печати, то установите их в цвете фона. Если в документе не указан номер телефакса, то после передачи в печать появится диалог, в который Вы можете ввести номер телефакса, по которому факс должен быть отправлен.

Обратите внимание на то, что каждое факсимильное сообщение необходимо создавать как отдельный документ, иначе первый получатель получит все Ваши факсы. В диалоге **Файл - Слияние** отметьте поле **Принтер**, а затем **Создать отдельное задание печати**.

## Конфигурация шрифтов в Unix

Если Вы работаете со StarOffice, то Вы, очевидно, заметили, что в зависимости от типа документа, предлагаются различные наборы шрифтов. Причиной тому является то, что в каждом приложении используются наиболее подходящие к данному приложению шрифты.

Так, например, в текстовом документе в поле выбора шрифтов представлены только те шрифты, которые могут быть напечатаны, исходя из того принципа, что созданные документы Вы захотите перенести на бумагу.

В документе HTML или в разметке Online доступны только те шрифты, которые могут быть выведены на экран.

В документах электронной таблицы и рисунков представлены те шрифты, которые могут быть или напечатаны, или показаны на экране.

В StarOffice была совершена попытка сделать так, чтобы изображение на экране совпадало с изображением в печати (WYSIWYG). Возможные проблемы при использовании того или иного типа шрифта будут показаны в нижней части диалога **Формат - Знаки**. Для того, чтобы снизить вероятность возникновения каких-либо проблем и при этом обладать достаточным выбором шрифтов, в этой части будет описано, как наилучшим образом представить шрифты на бумаге. В отличие от других операционных систем, в Unix является недостаточным только добавить шрифты в интерфейс X Window. Поскольку StarOffice должен сам выполнить операцию вывода шрифтов в печать, необходимо эти шрифты сконфигурировать в системе печати StarOffice.

Важным при этом является то, что StarOffice в Unix может напечатать шрифты только в формате Type1. Для шрифтов в других форматах (TrueType) необходимо выполнить дополнительные операции.



---

StarOffice устанавливает по умолчанию некоторые шрифты. Особенно это касается таких шрифтов как StarBats и StarMath. Эти шрифты необходимы для представления маркеров списка и математических формул.

---



---

В случае необходимости (и в случае наличия прав доступа к папке для записей) программа `sradmin` создаст или обновит файлы `fonts.dir` и `*.afm`. Если файлов `afm` не имеется, то они будут созданы посредством программы Ghostscript. Поэтому необходимо, чтобы Ghostscript был установлен и `gs` запускался без указания пути. При этом нужно учесть, что файлы `afm`, созданные при помощи программы `gs` не содержат информации о парах кернинга. Поэтому Вы должны отдать предпочтение файлам `afm`, которые поставляются вместе с шрифтами, если они, конечно, есть.

---

## Инсталляция новых шрифтов Type1 в системе Unix

StarOffice просматривает автоматически путь шрифта (`Fontpath`) и некоторые стандартные пути в поисках шрифтов PostScript Type1 и, в случае их нахождения, предоставляет их для печати. При этом существует несколько условий относительно полей. Эти условия можно посмотреть в справке по StarOffice, введя понятие "Fontpath". Кроме этого, при помощи представленных ниже способов, можно интегрировать шрифты Type1.

Мы представим здесь только некоторые из существующих возможностей. Вероятно, Вы найдете более простой метод инсталляции шрифтов. Такая информация может содержаться, например, в Web. Обратите внимание на то, что большинство шрифтов являются защищенным материалом (copyright). Поэтому мы рекомендуем устанавливать шрифты только после получения разрешения на это.

Шрифты PostScript Type 1, как правило, состоят из двух файлов с одинаковыми именами, но различными окончаниями:

- \*.afm - метрики шрифта, например, промежуток между знаками и
- \*.pfb - данные шрифта в бинарном (ужатом) формате или
- \*.pfa - данные шрифта в текстовом (доступном для чтения) формате

В зависимости от операционной системы необходим или файл `pfb`. или файл `pfa` вместе с файлом `afm`.

Для ввода шрифтов в систему необходимо выполнить следующее:

- Создайте собственную подпапку для новых шрифтов и назовите ее, например, `мой_type1`. Эту папку необходимо поместить локально на компьютере X Server. Эти

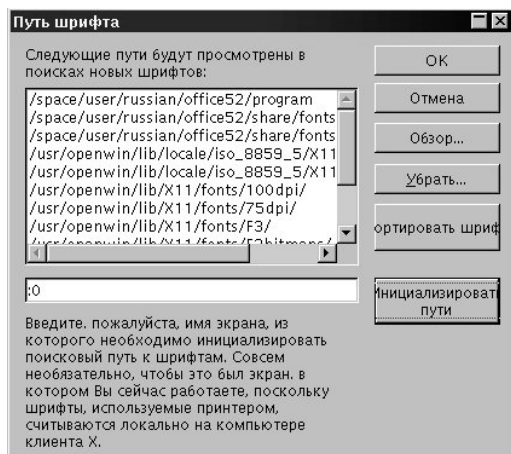
файлы можно также установить в существующий каталог шрифтов. Если Вы собираетесь использовать эти шрифты только в StarOffice, то скопируйте или переместите их в папку Office52/share/fonts/type1. В этом случае отпадает необходимость расширения пути шрифта, описание которого представлено ниже. Функцию импорта шрифтов Вы найдете в диалоге **Добавить шрифты**, если нажмете в нем на кнопку **Импорт шрифтов**.

- Остальные настройки выполняются при помощи команды spadmin, что будет описано в следующем разделе. Далее очень важно нажать на кнопку **Преобразовать метрики...** в диалоге шрифтов, и в появившемся следующем диалоге выбрать параметр **Все шрифты**. Тогда файлы \*.afm будут автоматически скопированы в каталог StarOffice Type1 и так преобразованы, что станет возможным обработать их в StarOffice. Кроме того, программа spadmin автоматически создает файлы (fonts.dir), необходимые для XServer.
- Затем к пути шрифта (Fontpath) добавьте путь к Вашему новому подкаталогу. Как это делается, Вы можете узнать из документации к Вашей системе X Window. Приведем пример для XFree. FontPath находится, как правило, в файле /etc/XF86Config. Откройте этот файл и найдите переменную для FontPath; добавьте Ваш новый каталог, отделяя его запятой, и сохраните этот файл. Новый FontPath вступит в силу после перезапуска системы X Window. Если Вы хотите зарегистрировать этот каталог только в StarOffice, расширьте соответствующим образом переменную SAL\_FONTPATH в скриптах (soffice, spadmin, ...).

## Добавление шрифтов Type1 при помощи программы по управлению печатью spadmin в Unix

При помощи программы **spadmin** можно установить шрифты Type1. Благодаря этой программе шрифты будут так сконфигурированы, что они посредством StarOffice будут выведены на принтер.

- Для того, чтобы открыть диалог **Путь шрифта**, нажмите на кнопку **Добавить шрифты**.

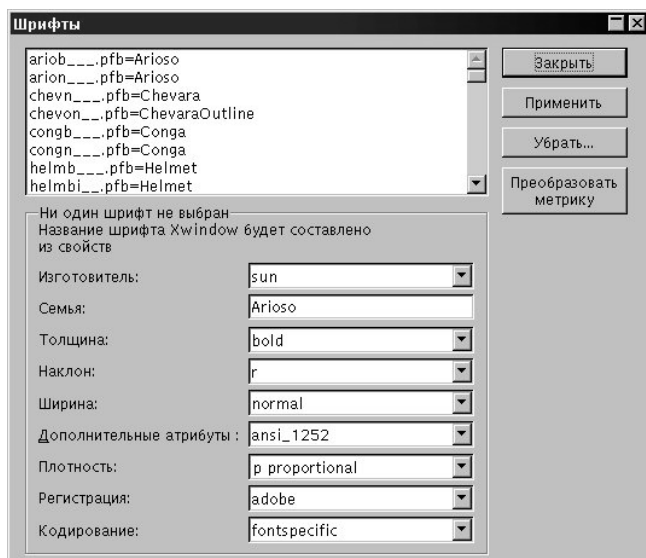


- В нижнем текстовом поле введите имя дисплея XWindow для необходимого поискового пути шрифтов и щелкните на кнопку **Инициализировать пути** для отбора пути шрифта XServer.
- При помощи кнопки **Обзор...** Вы можете выбрать остальные пути. Если Вы создали новый каталог, например, мой\_type1, то Вы можете его выбрать в следующем диалоге.
- Если Вы не хотите просматривать какой-либо путь из списка, то выделите запись этого пути и нажмите на кнопку **Убрать...**
- При помощи кнопки **Импортировать шрифты...** можно копировать шрифты из одного каталога в другой.
- После выполнения всех необходимых Вам настроек нажмите на кнопку **ОК**. Если Вы захотите прервать установку шрифтов, то нажмите на кнопку **Отмена**.

После этого появится диалог, в котором Вы можете установить различные атрибуты шрифта. Как выполнить эту операцию, Вы узнаете из следующего абзаца.

## Настройка атрибутов шрифта

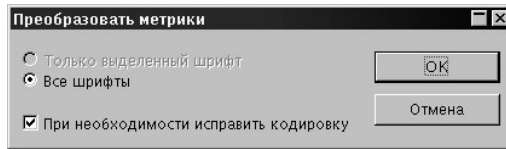
- Если Вы нажмете на кнопку **Настройка атрибутов шрифта**, то сразу же появится диалог **Шрифты**. Этот диалог появляется автоматически, если выбрать **Добавить шрифты**.



Вы получите список с установленными, а также доступными шрифтами, согласно выбранным путям. В нижней части диалога к каждому из этих шрифтов показаны соответствующие параметры, которые можно отредактировать.

Если Вы выделите несколько шрифтов, которые различаются по одному из указанных свойств, то в полях, которые содержат различительные свойства, будет показана звездочка (\*). Если Вы измените другое свойство и щелкните на кнопку **Принять**, то свойства, помеченные звездочкой, не изменятся. Для того, чтобы изменить, например, одинаковую кодировку сразу для нескольких шрифтов, выделите сначала все эти шрифты. Их общая кодировка будет показана в поле **Кодировка**. В других полях могут находиться остальные общие свойства или звездочка. Теперь измените содержимое в поле **Кодировка**.

- После того, как Вы изменили параметры, Вы можете их назначить при помощи кнопки **Применить**. Программа spadmin сохранит эту информацию для дальнейшего использования.
- Если Вы хотите удалить какой-либо шрифт, то выделите его и нажмите на кнопку **Убрать...** (удалена будет только ссылка на этот шрифт. Сам файл шрифта удален не будет).
- У Вас есть возможность преобразовать либо все метрики, либо одну метрику выбранных шрифтов. Для этого щелкните в диалоге **Шрифты** на кнопку **Преобразовать метрику....** В появившемся диалоге можно выбрать шрифты, для которых необходимо преобразовать метрику, а также, в случае необходимости, изменить кодировку.



Некоторые доступные шрифты располагают файлами AFM с правильными метриками, но неправильным вектором кодировки. Если Вы отметили поле **При необходимости исправить кодировку**, программа `spadmin` определит правильный вектор кодировки. Восточноевропейские и кириллические шрифты зачастую обладают неправильным вектором кодировки. В этом случае для конвертирования используется Ghostscript или собственный алгоритм. Для запуска процесса конвертирования щелкните на ОК.

- Преобразованные метрики Вы найдете в каталоге `Office52/share/xp3/fontmetrics/afm`. После инсталляции новых шрифтов, мы рекомендуем преобразовать метрики. Если у Вас возникли проблемы с некоторыми шрифтами (неправильный размер), то сначала преобразуйте все метрики, даже если этот процесс займет у Вас некоторое время. Тогда все метрики будут представлены в том формате, который поддерживается в StarOffice.
- Выйти из этого диалога можно щелчком на кнопке **Закреть**. Программа `spadmin` распознает новые шрифты Type1 и создаст для них необходимые файлы (например, `fonts.dir`).



---

Сообщение об ошибке типа

"SalFontStruct::Load !XLoadQueryFont()"

означает, что шрифт, находящийся на XServer, загрузить невозможно. Причиной этому могут быть неполадки с памятью, но скорее всего, что шрифт либо еще не инсталлирован, либо уже деинсталлирован. Проверить это можно при помощи команд `xlsfonts`, `xfontsel` и `xfd`. Команда `xlsfonts` предоставляет список всех шрифтов, находящихся в X; `xfontsel` является приложением X, в котором можно представить список шрифтов, и `xfd` перечисляет все знаки одного шрифта, например, посредством команды `xfd -fn Fixed`.

---

## Проблемы, возникающие при представлении шрифтов в Unix

При изображении некоторых шрифтов в определенном размере может возникнуть так называемое "ребристое изображение". Причиной тому является то, что для некоторых типов шрифтов имеется только пиксельный шрифт, который увеличивается до соответствующего размера. Во многих дистрибуциях Unix/Linux, например, такой шрифт как Times недоступен как масштабируемый.

В этом случае, для улучшения представления шрифтов Times и Helvetica, необходимо соответствующие стандартные шрифты установить заново как Type1 Fonts. Вместе со StarOffice устанавливаются по умолчанию похожие масштабируемые шрифты. Если Вас не устраивает ребристое представление, и у Вас нет этих шрифтов, то посредством команд меню **Сервис - Параметры... - Общие - Замена шрифта** можно улучшить изображение экрана, установив, что вместо Times должен использоваться Timmons, а вместо Helvetica - Helmet ("Всегда" и "Экран" должны быть включены). Если Вы не хотите работать со шрифтами Times или Helvetica, то в меню **Сервис - Параметры... - Текстовый документ - Стандартные шрифты** можно выбрать другие стандартные шрифты.

С некоторыми X Server может возникнуть проблема, которая заключается в том, что пиксельные шрифты масштабируются несмотря на то, что установлены соответствующие шрифты Outline. В некоторых случаях эту проблему можно избежать, если изменить путь так, что сначала будут найдены шрифты Outline, а в иных случаях - добавить к пути :unscaled. Более подробную информацию о шрифтах в системах X Window можно найти в руководстве по X (Manual) при помощи команды man X. Дополнительную информацию относительно XFree Вы найдете по адресу <http://www.xfree86.org>.

## Проблемы, возникающие при печати шрифтов

Если шрифт не появляется в печати, то для этого может быть много причин. В большинстве случаев Вы можете даже этого и не заметить, поскольку во время печати совершается попытка выбора наиболее подходящего, т.е. похожего шрифта, который заменяет отсутствующий шрифт.

- Шрифты установлены только для XServer, но не для системы печати в StarOffice при помощи команды spadmin. Вы получите наилучшие результаты, если необходимые Вам шрифты представлены как масштабируемые как для вывода на экран, так и для печати.
- Шрифты, уже имеющиеся в ПЗУ принтера, заданы в файле PPD (этот файл находится в Office52/share/xp3/ppds/\*.ps). Если стандартный шрифт не печатается на Вашем принтере, то причина, как правило, заключается в том, что этот шрифт внесен в файл PPD как шрифт принтера, но в принтере не установлен, а это, в свою очередь, может быть связано с тем, что Вы установили неподходящий драйвер (файл PPD).
- Даже, если шрифты установлены посредством команды spadmin, вполне возможно, что Ваш принтер не допускает вообще или только в ограниченном виде Upload шрифтов Soft. Выполнить функцию Upload несмотря на наличие принтера, поддерживающего PostScript, можно посредством эмулятора PostScript, т.к. такие эмуляторы, как правило, не имеют ограничений в отношении использования

шрифтов. В этом случае процесс печати длится дольше, и Вам придется смириться еще с некоторыми ограничениями.

- Опытные пользователи Unix могут проверить, имеются ли в папке Office52/share/xp3/pssoftfonts (здесь находятся шрифты для Upload принтера) установленные в системе шрифты Type1 Fonts. Если нет, то в эту папку необходимо скопировать соответствующие файлы шрифта pfb или посредством ln -s создать ссылку (symlink).
- В StarOffice для форматирования необходима дополнительная информация, которая содержится в относящемся к шрифту файле afm. Этот файл afm должен находиться в каталоге StarOffice/xp3/fontmetrics/afm (в качестве копии или symlink). К сожалению, многие файлы afm созданы так, что они не могут обрабатываться в StarOffice без дополнительных операций. Так, файл afm, созданный при помощи Ghostscript Tool printafm, не может использоваться без выполнения дополнительных шагов. Кроме того, шрифты должны находиться в файле Office52/xp3/psstd.fonts.

## Дополнительные указания для опытных пользователей Unix

Шрифты необходимо устанавливать всегда при помощи программы spadmin. Изменять непосредственно файлы нельзя. При возникновении проблем в них может содержаться информация о возможных источниках ошибки.

Существует два важных файла, которые должны содержаться в каждой папке шрифта. Это файл fonts.dir и файл fonts.scale. Файл fonts.dir оценивается сервером X Server для создания ссылки между существующими файлами и показанными именами шрифтов. Файл fonts.scale используется утилитой mkfontdir системы X Window. В файл fonts.scale заносятся только масштабируемые шрифты. Если в этой папке содержатся только масштабируемые шрифты, то оба эти файла идентичны.

В первой строке этих файлов должно быть указано количество содержащихся описаний шрифта. Это число может быть небольшим, если учтены не все шрифты. В таком случае это число должно быть изменено соответствующим образом.

Описание шрифта (имя файла + XLFD - X Logical Font Description) должно соответствовать следующему формату:

Имя файла -Создатель-Название шрифта-Толщина-Наклон-Ширина-AddStyleName-0-0-0-0-Уплотненность-0-Регистрация-Кодировка

Так выглядит описание шрифта StarBats:

```
starbats.pfb -sun-StarBats-medium-r-normal--0-0-0-0-p-0-adobe-  
fontspecific
```

## Использование шрифтов TrueType

Чтобы получить возможность использования шрифтов TrueType, проще всего их преобразовать в Type1. Для этого Вам необходимо просто установить эти шрифты, как было описано выше. Если Вы хотите использовать непосредственно шрифты TrueType, то для этого потребуется выполнить больше работы.

В случае, если в Linux не предлагается прямой поддержки шрифтов TrueType, то ее необходимо сконфигурировать. Если Вы используете один из таких серверов шрифта TrueType как xfstt или xfsft, то шрифты TrueType можно применить непосредственно для представления на экране. Информацию об установке этих серверов Вы можете найти в соответствующей документации.

Поскольку StarOffice может использовать для печати только шрифты Type1, необходимо выполнить некоторые действия для использования в печати шрифтов TrueType. Если используется принтер с поддержкой PostScript, то шрифты TrueType необходимо преобразовать в Type1. Если печать происходит через эмулятор PostScript, то ему можно предоставить операцию преобразования.

## Преобразование шрифтов TrueType в шрифты Type1

Для преобразования шрифтов TrueType в шрифты Type1 необходимо воспользоваться пакетом программ ttf2pt1, получаемым в виде Open Source (источник: <http://www.netSPACE.net.au/~mheath/ttf2pt1/>). Мы рекомендуем воспользоваться для этого версией 3.2 и выше, благодаря которой преобразование происходит при помощи одной команды:

```
ttf2pt1 -b <font.ttf> <font>
```

После этого будет создан шрифт Type1 под именем font.pfb, а также подходящая к нему метрика font.afm. Эти файлы Вы можете внести в систему X Window и в StarOffice. Если вместо iso8859-1 Вы хотите создать другую кодировку, то введите следующую команду:

```
ttf2pt1 -b -l <язык> <font.ttf> <font>
```

где вместо <язык> указывается кодировка. Для того, чтобы получить набор доступных языков, введите ttf2pt1 -h.

К сведению: некоторые печатающие устройства не могут обрабатывать шрифты Type1, созданные посредством ttf2pt1. Если у Вас возникла такая проблема, но несмотря на это Вы хотите применить созданные шрифты TrueType, мы рекомендуем Вам настроить принтер так, как было описано в части "Использование принтера, не поддерживающего формат PostScript". Также и в этом случае преобразованные шрифты Type1 и относящиеся к ним метрики необходимо внести в систему X Window и StarOffice.

## Печать шрифтов TrueType посредством Ghostscript

При использовании Ghostscript или другого эмулятора PostScript для печати можно обойтись и без преобразования шрифтов.

К сведению: этот метод функционирует только с теми шрифтами, которые владеют в качестве кодировки AdobeStandardEncoding (или содержащиеся в нем такие кодировки как iso8859-1).

- Сначала установите версию Ghostscript. Это должна быть версия 5.10, 5.50 и выше. Актуальной на сегодняшний момент является версия 6.0.
- При помощи команды  
xfstt --gslst --sync > fontlist  
создайте список шрифтов TrueType.
- Поместите этот список в файл Fontmap в каталог fonts, относящийся к Ghostscript.

Для того, чтобы эти шрифты могли печататься из StarOffice, необходимо выполнить дополнительные настройки для каждого шрифта.

- Скопируйте скрипт afmmaker.ps, например, из [ftp://ftp.heise.de/pub/ix/ix\\_listings/98\\_05](ftp://ftp.heise.de/pub/ix/ix_listings/98_05).
- В начале файла в строке, которая начинается с /fontName, введите имя устанавливаемого шрифта, например, /Arial. Это имя необходимо ввести точно также, как оно значится в файле Fontmap в Ghostscript.
- Вызовите Ghostscript при помощи этого скрипта следующим образом:  
gs -q -dNODISPLAY -dBATCH afmmaker.ps > arial.afm
- Повторите процедуру ввода имени шрифта и создания файла AFM для всех остальных файлов шрифтов.
- Скопируйте файлы AFM в каталог Office52/share/xp3/fontmetrics/afm
- Измените файл Office52/share/xp3/psstd.fonts. В данном примере необходимо добавить следующие строки:

```
Arial-BoldItalic, -ttf-arial-bold-i-normal-tt-%d-%d-%d-%d-p-0-iso8859-1
Arial-Bold, -ttf-arial-bold-r-normal-tt-%d-%d-%d-%d-p-0-iso8859-1
Arial-Italic, -ttf-arial-medium-i-normal-tt-%d-%d-%d-%d-p-0-iso8859-1
Arial, -ttf-arial-medium-r-normal-tt-%d-%d-%d-%d-p-0-iso8859-1
```

- Во избежание опечаток Вы можете воспользоваться файлом списка шрифтов, созданным посредством xfstt. В начале каждой строки должно находиться такое же имя, как и в файле Fontmap. Справа находится имя файла xlsfonts.
- Теперь осталось внести изменения в соответствующий файл PPD инсталлированного принтера и внести новые шрифты. Если Вы используете общий принтер (Generic Printer), то это может быть следующий файл: Office52/share/xp3/ppds/SGENPRT.PS.
- В области шрифтов введите следующие строки:
 

```
*Font Arial: Standard "(001.002)" Standard ROM
*Font Arial-Bold: Standard "(001.002)" Standard ROM
*Font Arial-Italic: Standard "(001.002)" Standard ROM
*Font Arial-BoldItalic: Standard "(001.002)" Standard ROM
```
- Перезапустите StarOffice. Теперь новые шрифты будут показаны как на экране, так и в печати.

## Символ "Евро" и другие особые символы

Если Вы преобразовали шрифты TrueType (в Windows Encoding) в шрифты Type 1 и хотите в Unix использовать дополнительные знаки (от 128 до 160), в том числе, типографские кавычки и знак "Евро", необходимо применить другие утилиты преобразования. В этом случае Вы можете преобразовать шрифты в adobe-fontspecific Encoding, для того, чтобы эти знаки остались доступными. Однако, в StarOffice возникает проблема, связанная с тем, что для этих шрифтов не будет проверки правописания, т.к. StarOffice не распознает этот набор знаков и воспринимает его как специальные символы. Эту проблему можно решить, указав правильный шрифт в диалоге **Шрифты** программы spadmin в разделе **Дополнительные атрибуты** (AddStyleName). Для этого добавьте к атрибутам ansi\_1252, отделяя эту запись запятой. Обратите внимание на то, что нельзя использовать тире.

Поскольку не все X Server и принтеры могут справиться с восточноевропейскими или кириллическими шрифтами, эти шрифты можно создать в другой кодировке, как например, iso8859-1 или adobe-fontspecific. Однако, для того, чтобы импорт документов и проверка правописания могли правильно функционировать, нужно, чтобы StarOffice "знал" используемую кодировку. В этом случае Вы также должны ввести в AddStyleName соответствующую кодировку, как было описано выше (например, iso8859\_2, ansi\_1250 для восточноевропейской кодировки; iso8859\_5, ansi\_1251, koi8\_r для кириллической кодировки).

Мы рекомендуем этот метод только в том случае, если Вы хотите использовать эти шрифты в StarOffice, поскольку этот метод является расширением, созданным нами и поэтому могут возникнуть проблемы с другими программами.

Для некоторых шрифтов StarOffice способен вывести в печать эти специальные символы, если они имеются в используемых шрифтах. В большинстве случаев StarOffice пытается заменить отсутствующие знаки похожими (за исключением тех редких случаев, когда в определенных шрифтах или серверах X представить или напечатать эти знаки не удастся).

Описанный выше случай касается, например, стандартных шрифтов, поставляемых вместе со StarOffice, т.к. с этими шрифтами возникает меньше всего проблем. Вы, например, всегда можете использовать соответствующие знаки из шрифтов, принадлежащих к StarOffice. Что касается типографских кавычек, то Вы можете попробовать установить для них автоматическую замену в **Сервис - Автозамена/Автоформат**.



---

Для Linux необходимо учесть следующее: относительно использования Java в Linux ознакомьтесь, в случае необходимости, с актуальными указаниями, которые даны в файле Readme.

---

## Изменение инсталляции StarOffice

Если после инсталляции StarOffice Вы опять вызовете инсталляционную программу, то в первом же диалоговом окне предлагается возможность изменить, восстановить или удалить существующую инсталляцию.

### Изменение инсталляции

Если Вы выберете параметр **Изменить инсталляцию**, то появится такой же диалог, как и при выборочной инсталляции, в котором можно добавить или удалить некоторые компоненты StarOffice.

Неинсталлированные части StarOffice обозначены белыми квадратиками. Если щелкнуть на этом квадратике, то он окрасится синим цветом, указывая, таким образом, на то, что этот компонент будет инсталлирован.

Инсталлированные компоненты обозначены синими квадратиками. Если Вы щелкните на этом квадратике, он станет красным, что означает деинсталляцию этого компонента.

Если перед компонентом стоит знак плюса, то это значит, что внутри него имеются подкомпоненты, которые можно открыть щелчком на знаке плюс. В открывшемся перечне подкомпонентов можно выбрать или удалить некоторые из них.



---

Обратите внимание на то, что графические фильтры приводятся в "выборочных компонентах".

---

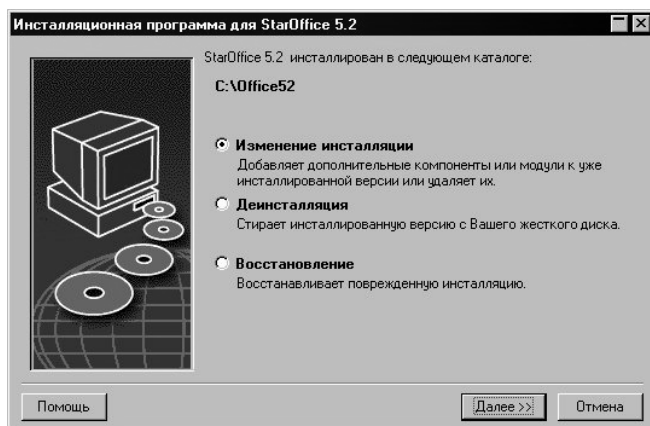
## Восстановление инсталляции

При помощи опции **Восстановление** можно восстановить программу StarOffice, если ее элементы в регистрации системы не правильны. Будет произведена попытка восстановления случайно удаленных программных файлов.

В файле `soffice.ini` в каталоге StarOffice содержится такая информация, как, например, разметка окон, панели символов и т.д. Если при запуске StarOffice этот файл отсутствует, то будет произведена попытка запустить инсталляционную программу в режиме восстановления. Если эта мера не поможет, то будет выдано сообщение на английском языке об ошибке.

## Деинсталляция

Для деинсталляции StarOffice вызовите инсталляционную программу. Если она обнаружит (благодаря соответствующей записи в файле `sversion.ini` или `.sversionrc`) такую же версию StarOffice, то в главном диалоге инсталляционной программы будет предложена опция для деинсталляции StarOffice.



Деинсталляция удаляет из регистрационного файла соответствующей операционной системы все записи StarOffice. Кроме того, будут удалены почти все файлы из каталога StarOffice. Те файлы, которые Вы создали или изменили после инсталляции, а также файлы, необходимые для инсталляционной программы удалены не будут. Ваши документы и большая часть настроек будут также сохранены. В **Windows**, благодаря отметке в поле флажка, Вы также можете исключить из удаления файлы, находящиеся в папке StarOffice.



---

Если в Windows некоторые программные файлы не удалились, то удалите их сразу же после перезапуска операционной системы.

---

Если как системный администратор Вы хотите удалить серверную инсталляцию в сети (что приведет к деинсталляции всех индивидуальных инсталляций), то удалите весь каталог StarOffice на сервере.

## Возможные параметры для инсталляционной программы

Вы можете вызвать инсталляционную программу при помощи параметра `-repair`. Тогда будет произведена попытка восстановления StarOffice без диалога.

Параметр `-net` или `-n` запускает сетевую инсталляцию на сервере.

Параметр `-D:destination_path` указывает на путь, по которому StarOffice инсталлируется.

Параметр `-F:application_name` указывает на имя приложения, которое должно запуститься сразу же после инсталляции.