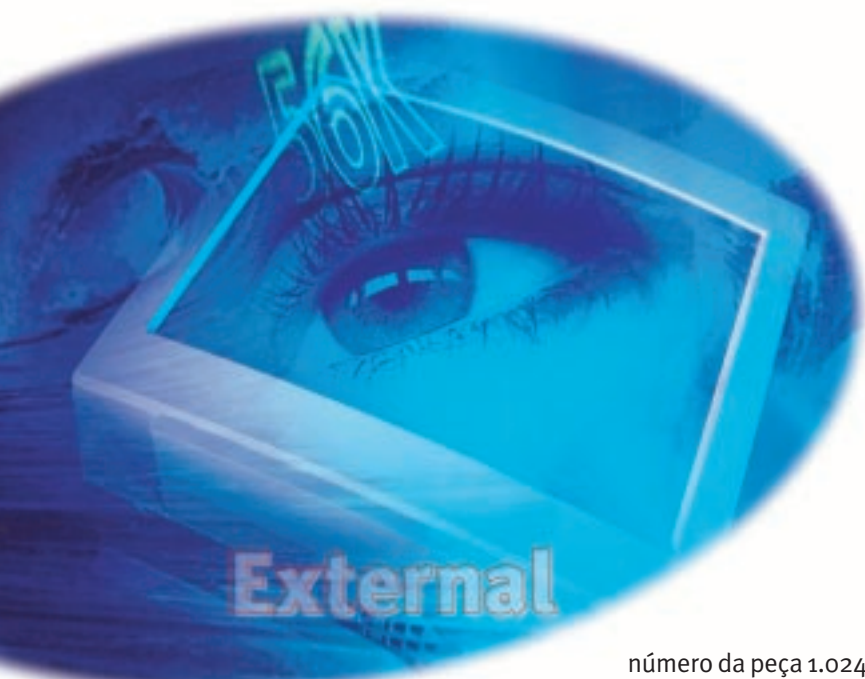


LEIA PRIMEIRO

Faxmodem 56K® Guia de Instalação Para Windows®



número da peça 1.024.1902-00

Antes de Iniciar

Utilize o cabo correto.

Para instalar o modem, você precisa de um cabo serial RS-232. Também conhecido como “cabo para modem” ou “cabo PC para modem”. Este cabo não está incluído. **Não utilize um cabo null para modem ou um cabo para impressora.** Verifique a porta COM, na parte posterior do computador, para determinar o tipo de cabo necessário.



Será necessário um cabo serial DB9/DB25M RS-232



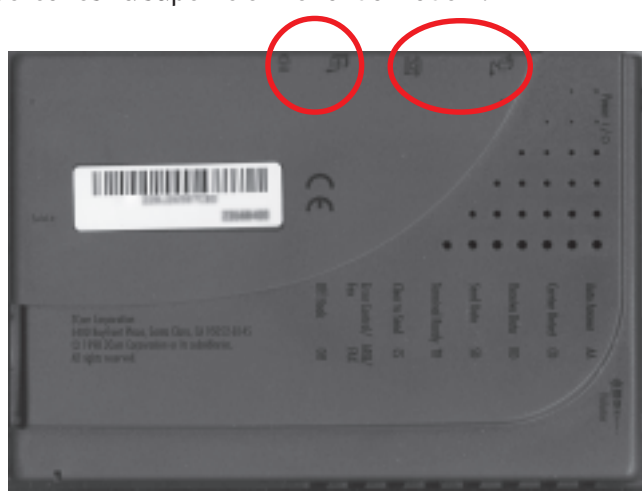
Será necessário um cabo serial DB25/DB25M RS-232

Utilize a fonte de alimentação que acompanha o modem.

Outros adaptadores de alimentação podem se encaixar ao conector de alimentação do seu modem; no entanto, também podem danificar o modem ou fazê-lo operar de forma inadequada.

Verifique as etiquetas.

Observe ícones na superfície inferior do modem:



1 Preparar para a Instalação.

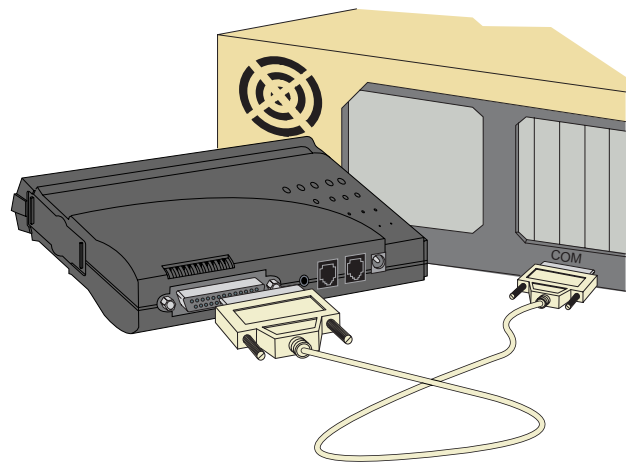
Escreva o número de série do seu modem no espaço abaixo. O número de série está localizado na etiqueta branca do código de barras na superfície inferior do modem e na caixa do modem.

Desligue o Windows e o computador.

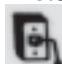
2 Conectar o modem ao computador.

Conecte uma das extremidades do cabo serial RS-232 (não incluído) ao modem e a outra à porta serial do seu computador.

NOTA: Quando estiver procurando a indicação da porta serial na parte posterior do computador, procure por COM, MODEM, RS-232, 10101 ou SERIAL. Não utilize AUX, GAME, LPT ou PARALLEL.

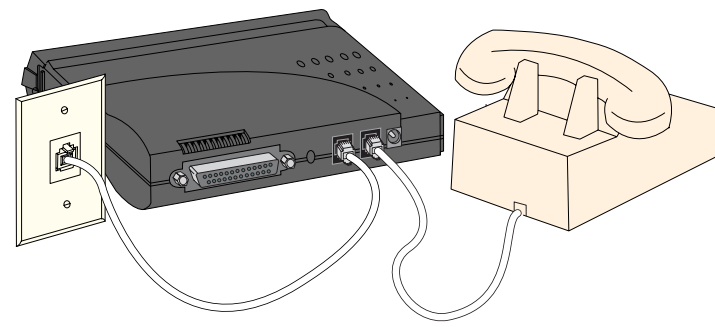


3 Conectar o modem a uma linha de telefone analógica.


Conecte uma das extremidades do cabo de telefone, incluso, ao conector TELCO do modem (indicada por  na superfície inferior do modem) e conecte a outra extremidade na tomada de telefone analógica.

ADVERTÊNCIA: Muitos escritórios e algumas residências possuem linhas telefônicas digitais. O modem pode ser danificado se você utilizar uma linha telefônica digital. Entre em contato com a companhia telefônica se estiver em dúvida sobre o tipo de linha que você possui.

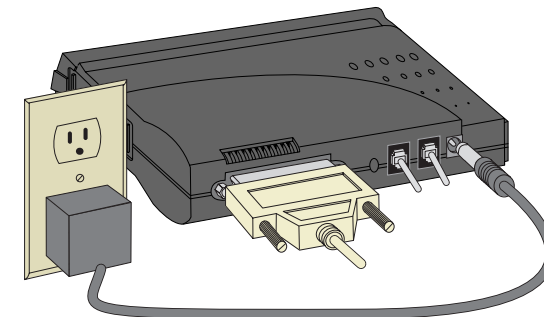
Quando não estiver utilizando o modem, você poderá usar o telefone na linha do modem. Ligue o cabo do telefone ao conector TELEPHONE do modem.



4 Ligar a fonte de alimentação do modem.

Ligue a fonte de alimentação na tomada de alimentação do modem (indicada por  na superfície inferior do modem) e em uma tomada elétrica. Ligue o modem. A luz indicadora CS deverá acender.

NOTA: Se a luz indicadora CS não acender ou outras luzes indicadoras acenderem, verifique se apenas as chaves DIP 3, 5, e 8 estão na posição para baixo. (As chaves DIP estão localizadas próximo às tomadas do telefone na parte posterior do modem.) Se as chaves DIP 3, 5, e 8 não estiverem para baixo, coloque-as para baixo, desligue o modem e ligue outra vez. Você também pode estar utilizando um cabo serial inadequado ou uma fonte de alimentação inadequada. Verifique a seção “Antes de iniciar” no início deste Guia de Instalação para obter mais informações.



5 Instalar os drivers do modem.

Ligue o computador. Quando a área de trabalho for exibida, pressione a tecla **Shift** enquanto estiver inserindo o CD *Connections* na unidade de CD-ROM. Se a tela “Novo hardware encontrado” for exibida, você possui o **Windows 95 Versão A:** Selecione Driver em disco fornecido pelo fabricante do seu hardware e, em seguida, clique em **OK**. Se a tela “Assistente de Atualização de Driver de Dispositivos” for exibida, você possui o **Windows 95 Versão B:** Clique em **Avançar >**

NOTA: Se nenhuma tela for exibida, consulte a seção “Solução de Problemas” do *Guia do Usuário e Referências*, impresso na parte interna da capa do CD *Connections*.



Windows 95 Versão A: Digite **D:** na caixa de diálogo e, em seguida, clique em **OK**. Se sua unidade de CD-ROM é representada por uma outra letra, digite-a no lugar do “D”.

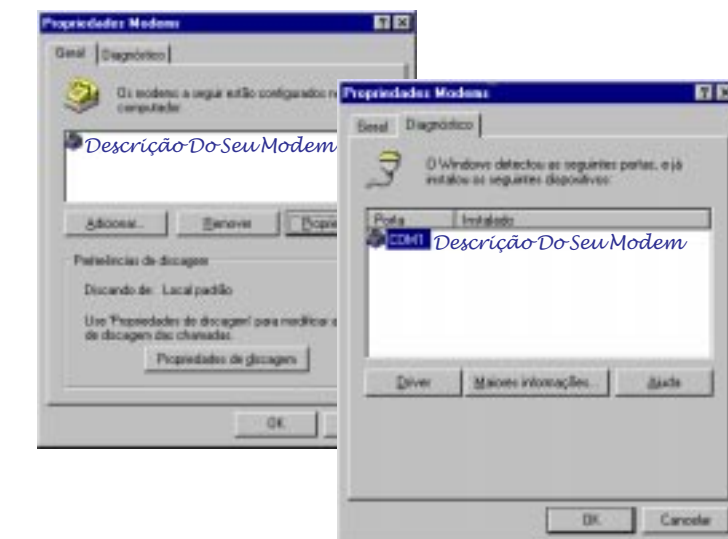
Windows 95 Versão B: Clique em **Concluir**.



6 Verificar se o modem está instalado corretamente.

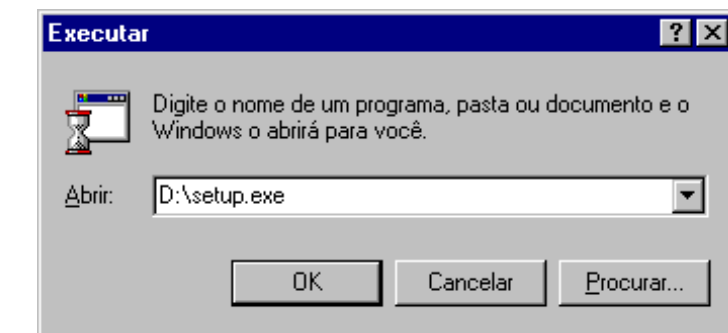
Ao voltar para a área de trabalho, verifique se o modem está instalado corretamente. Clique em **Inicial**, clique em **Painel de Controle** e em **Configurações**. Clique duas vezes no ícone **Modems**. Quando a tela “Propriedades Modems” for exibida, você deverá verificar a descrição do modem. Clique na descrição do modem e, em seguida, clique na guia **Diagnostics**. Anote a o número da porta COM a qual seu modem está associado (por exemplo, **COM1**), na caixa abaixo. Clique em **Maiores informações...**. Os comandos do modem serão exibidos na caixa. Clique em **Executar...** e, em seguida, clique em **Cancelar**.

Porta COM:



7 Instalar o CD U.S. Robotics e registrar seu modem.

Retire o CD-ROM *Connections* da unidade e insira-o novamente na unidade de CD-ROM. A instalação do CD deve se iniciar automaticamente. Se isso não acontecer, clique em **Inicial** e, em seguida, clique em **Executar...** Digite **D:\setup.exe** e, em seguida, clique em **OK**. Se a sua unidade de CD-ROM for representada por uma outra letra, digite-a no lugar do “D”.



O Assistente de Instalação no CD serve de guia na instalação do grupo de programas *Connections* e no registro do seu modem. Para obter instruções sobre como instalar softwares a partir do CD, consulte o capítulo “Instalação de Software” no *Guia do Usuário e Referências* eletrônico no CD.

Para obter ajuda na solução de problemas ou para saber como entrar em contato com o suporte técnico, consulte as seções “Solução de Problemas” e “Recursos de Ajuda”, no Guia do Usuário e Referências, impresso na parte interna da capa do CD Connections.

*IMPORTANTE! De acordo com o padrão da ITU-T para transmissões de 56K, este modem é capaz de executar downloads a 56 Kbps. Entretanto, as velocidades de download podem diminuir devido à variações nas condições das linhas e outros fatores. Uploads de usuários para equipamentos de servidor são executados a velocidades de até 31.2 Kbps. Uma linha de telefone analógica compatível com o padrão 56K da ITU-T ou a tecnologia 56K de propriedade da 3Com e um provedor de Internet ou site corporativo com o padrão 56K da ITU-T ou a tecnologia 56K de propriedade da 3Com são necessários para esses downloads a altas velocidades.

3Com, o logotipo da 3Com e U.S. Robotics são marcas registradas, Connections e uma marca da 3Com Corporation. Windows é uma marca registrada da Microsoft Corp. Todas as outras marcas registradas foram utilizadas somente para fins de identificação e podem ser marcas comerciais e/ou marcas registradas de suas respectivas companhias. Copyright ©1998 3Com Corporation. Todos os direitos reservados.